



# Rapport d'activité 2024

## **Table des matières**

➤ Le mot du directeur	p. 3
➤ Organigramme	p. 5
➤ Stratégie BEJUNE en matière de soins palliatifs	p. 6
➤ EMSP BEJUNE	p. 11
• Activités cliniques	p. 12
• Activités de formation	p. 17
➤ Eléments financiers	p. 18

## Le mot du directeur

### **Mise en œuvre de la stratégie BEJUNE en matière de soins palliatifs**

*Le travail sur la mise en œuvre de cette stratégie s'est activement poursuivi durant cette année. Fin 2024 on peut se réjouir de constater que toutes les mesures élaborées (35) ont été abordées. Plusieurs de ces mesures méritent d'être pérennisées, notamment les objectifs touchant à la sensibilisation de la population et des professionnels. La plateforme palliactif.ch constitue l'élément central de notre stratégie de communication. Elle a été visitée plus de 40'000 fois en 2024, avec plus de 240'000 pages consultées.*



*Vous trouverez un rapport détaillé de ces activités par notre chef de projet, Monsieur Cyrille Voirol, en page 6.*

### **Activités de l'EMSP BEJUNE**

*L'activité clinique de l'équipe mobile en soins palliatifs a montré une nette augmentation en 2024 (+ 12% de nouveaux cas par rapport à l'année 2023). Chiffres et commentaires en page 12.*

*Nos activités de formation en revanche sont à la baisse. Nous n'avons effectué « que » 28 formations, qui tout de même permis de toucher plus de 420 professionnels. Plus de détails en page 17.*

*Encore un changement dans notre équipe cette année avec le départ en retraite de Madame Sonja Flotron, infirmière-consultante au sein de l'EMSP depuis sa création, remplacée par Madame Silvana Walther Heleno. Nous aurons donc pu intégrer trois nouvelles collaboratrices en l'espace de trois ans (soit 60% du corps infirmier) et visons la stabilité pour les années à venir. Cf page 12.*

### **Remerciements**

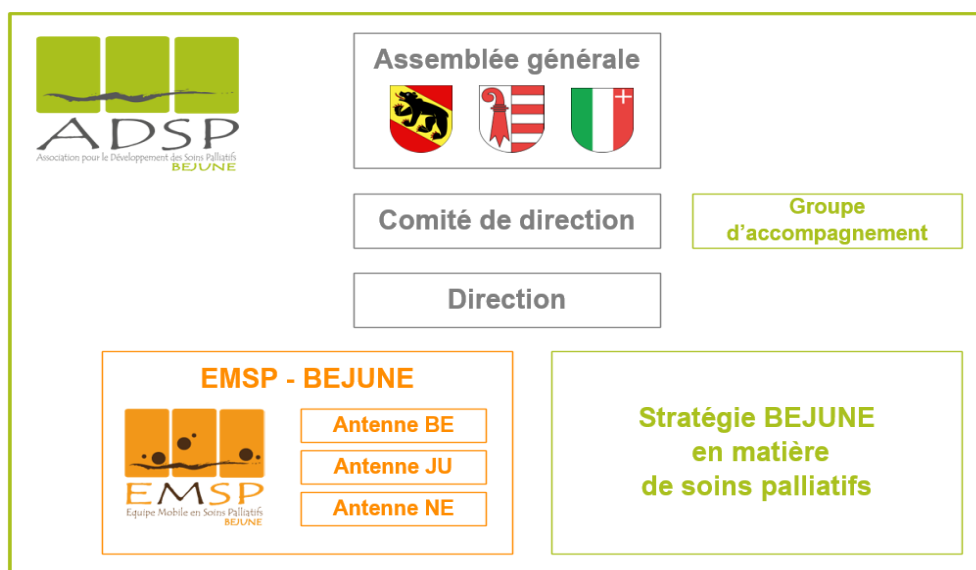
*Je tiens encore une fois à remercier chaleureusement tous les membres de l'équipe et de notre comité de direction pour leur grand professionnalisme, ainsi que pour l'agréable ambiance de travail qu'ils permettent. Formulé de manière égoïste, c'est un vrai plaisir de pouvoir travailler avec toutes ces personnes. Pour rappel, la planification des présences sur les trois antennes, permettant une permanence téléphonique, n'est pas facile pour une petite équipe, et demande une grande flexibilité de ses membres.*

*Encore un grand merci aux membres de notre assemblée générale, sans le soutien desquels nous ne pourrions nous développer, et continuer à faire s'améliorer la compréhension des soins palliatifs et la qualité des soins dans ce domaine.*

*Enfin, nos remerciements à toutes les institutions avec lesquelles nous pouvons collaborer de façon très constructives, ainsi qu'aux acteurs du réseau qui nous mandatent et nous accordent leur confiance.*

*Christian Bernet, directeur*

# Organigramme 2024



## Assemblée générale

République et Canton du Jura, M. le Ministre Jacques Gerber, président

République et Canton de Neuchâtel, M. le Conseiller d'Etat Frédéric Mairy, membre

Canton de Berne, M. le Conseiller d'Etat Pierre Alain Schnegg, membre

## Comité de direction

Service de la santé du canton de Neuchâtel, M. Christophe Guye, président

Service de la santé du canton du Jura, Mme Sophie Chevrey-Schaller, vice-présidente

Direction de la santé du canton de Berne, Mme Angela Mueller, membre

## Direction

Dr Christian Bernet, directeur, 30%

Mme Sonja Flotron, chef de projet, 10% jusqu'au 31 août

Secrétariat RHNe-La Chrysalide, 10%

## EMSP BEJUNE

### Antenne de Berne

Dr Cyrille Achéritéguy, 20%

Mme Silvana Walther Heleno 60% (remplace Mme Sonja Flotron depuis août)

### Antenne du Jura

Dr Cyrille Achéritéguy, 30%

Mme Jennifer Châtelain 80%

### Antenne de Neuchâtel

Dr Christian Bernet, 40%

Mme Leila Glowacki, 60 %

Mme Justine Noirat, 90%

Mme Laure Jaquet, 60 %

## Stratégie BEJUNE

M. Cyrille Voirol, chef de projet, 50%

# Stratégie BEJUNE en matière de soins palliatifs

## Rapport d'activité 2024

La mise en œuvre de la stratégie BEJUNE en matière de soins palliatifs 2017 – 2027 s'est poursuivie tout au long de 2024.

Au terme de l'année, nous faisons le constat que l'ensemble des 35 mesures ont été abordées, dont 18 mesures réalisées et 17 en cours de traitement. 17 mesures ont été identifiées comme nécessitant une action permanente.

### SENSIBILISATION

Nous continuons à promouvoir le thème des soins palliatifs et ses acteurs dans la région BEJUNE, en diffusant des informations et des actualités sur nos divers canaux de communication.

La **plateforme palliatif.ch** constitue l'élément central de notre stratégie de communication. Elle a été régulièrement alimentée par de nouveaux contenus. Une revisite périodique permet d'actualiser les contenus afin de garantir l'accès à des informations pertinentes et actuelles. Les partenaires présents dans l'annuaire ont la possibilité d'actualiser directement les informations les concernant, de publier des actualités et d'annoncer des événements (offres de formations, conférences, rencontres, etc.). Au niveau technique, une mise à niveau du code a été rendue nécessaire afin de s'adapter à l'évolution du langage de script PHP.

En lien avec la plateforme, nous avons publié durant l'année quatre éditions de **nos lettres d'information palliatif.pro et palliatif.info**. Les actualités sur les soins palliatifs et l'agenda des cours et rencontres qui sont proposées par nos partenaires y occupent une place importante. Des articles plus spécifiques ont permis de développer les thèmes suivant :

- La collaboration interinstitutionnelle des infirmières et infirmiers ressources en soins palliatifs (IRSP) ; un processus vital et prometteur !
- Comment accueillir en tant que soignant l'angoisse dans un contexte de soins palliatifs ?
- Bonne pratique : Mon Repos Exploitation SA – une expérience confirmée et unique de soins palliatifs en EMS.
- Une information sur les nouvelles dispositions neuchâteloises relatives aux soins palliatifs de la Directive relative à l'organisation et aux missions des établissements spécialisés (DOMES).

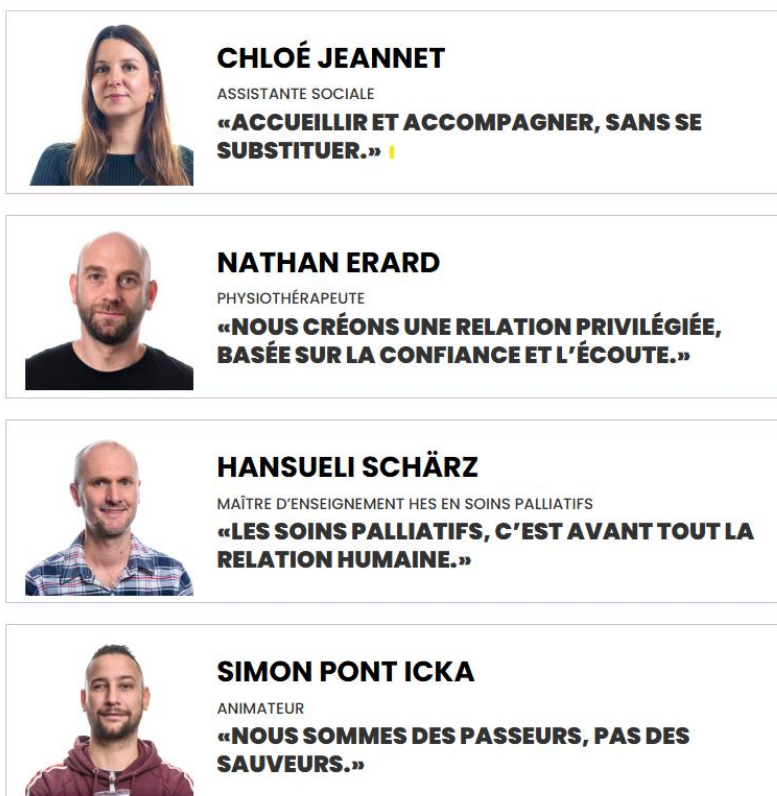
Nous avons migré vers une application de newsletter entièrement conçue et hébergée en Suisse. Nos données sont désormais stockées sur des serveurs suisses, dans le respect des standards de protection des données. Le transfert des données sur la nouvelle application a permis de nettoyer notre liste de distribution en supprimant un certain nombre d'adresses invalides.

Les actualités relatives aux soins palliatifs dans la région BEJUNE ont été régulièrement diffusées sur les **réseaux sociaux** (Facebook, LinkedIn et Instagram), notamment à travers la mise en avant des événements organisés par les acteurs locaux qui ont adhéré à la plateforme palliatif.ch.

Une publication particulière a été réalisée à l'occasion de la Journée mondiale des soins palliatifs, relayant quelques messages clés inspiré de notre charte.



Quatre portraits d'actrices des soins palliatifs ont été réalisés durant cette année et diffusés sur la plateforme palliatif.ch, sur les réseaux sociaux et en introduction des lettres d'informations.



La plateforme palliatif.ch continue d'occuper une place centrale dans la diffusion des informations sur les soins palliatifs dans l'espace BEJUNE. Ses contenus sont régulièrement alimentés par le chef de projet ainsi que par les partenaires, qui y partagent leurs offres d'activités et leurs actualités.

La plateforme palliatif.ch, et à travers elle l'ensemble du réseau de soins palliatifs BEJUNE, a été présentée aux proches aidants lors de **deux demi-journées de sensibilisation** intitulées « Accompagner la vie, même en cas de maladie ». Organisées par l'association palliative bejune, ces rencontres ont eu lieu en avril à La Chaux-de-fonds et en novembre à Moutier. L'ADSP BEJUNE a apporté un soutien financier à l'association palliative bejune pour l'organisation de ces manifestations.

Sur la base du constat que la sensibilisation aux soins palliatifs n'est souvent pas audible par le grand public, tant la notion de fin de vie est encore taboue dans notre société, nous avons élaboré un projet **d'appel à projet pour inviter les milieux artistiques à porter le thème de l'acceptation de la fin de vie et de la mort**, comme des étapes normales de la vie. Notre ambition était de susciter une réflexion tant individuelle que collective sur ces thématiques perçues comme difficiles à aborder. Le projet devait être publié en janvier 2025. Suite à une expertise externe mettant en avant les risques liés à cette démarche, le comité de direction a finalement pris la décision d'abandonner ce projet sous cette forme. La collaboration avec les milieux culturels reste une démarche que nous souhaitons poursuivre sous d'autres formes afin de porter ensemble ces thèmes sociétaux.

STRATÉGIE DE COMMUNICATION - STATISTIQUES 2024				
Site internet adsp-bejune.ch		9'337 visites		20'052 pages vues
Guide EMS sp-ems.adsp-bejune.ch		7'665 visites		12'977 pages vues
Plateforme palliatif.ch		42'317 visites		242'011 pages vues
Lettres d'information		palliatif.pro	1'070 contacts	4 publications
		palliatif.info	522 contacts	4 publications
Facebook	620 abonnés	61 publications	24'538 vues	507 actions
Instagram	143 abonnés	13 publications	10'974 vues	40 actions
Linkedin	380 abonnés	13 publications	2'952 vues	77 actions

## OFFRES DE PRESTATIONS

Le canton de Berne a décidé du lancement d'un **projet pilote de création de trois structures non hospitalière de soins palliatifs généraux**, dont une dans le Jura bernois. L'ADSP BEJUNE a été invitée à participer à la conférence de presse annonçant le lancement du projet de La Passerelle à Corgémont, porté par la Résidence Les Bouleaux. Le début des travaux du bâtiment, qui va compter 10 chambres, a débuté à l'automne. Son ouverture est planifiée pour 2026.



Le directeur de l'ADSP BEJUNE et médecin chef de l'EMSP BEJUNE a poursuivi sa collaboration avec les acteurs impliqués dans la démarche d'**intégration d'équipes mobiles en soins palliatifs dans l'offre ordinaire du Canton de Berne**, selon le modèle de régions de soins « 4+ ». Il prend part aux séances du groupe de travail des partenaires du canton de Berne et est en contact avec la direction du Centre hospitalier de Bienne.

## QUALITÉ

Nous avons informé sur les nouvelles **dispositions neuchâteloises relatives aux soins palliatifs** de la Directive relative à l'organisation et aux missions des établissements spécialisés (DOMES) par nos canaux de communication. Ces exigences réglementaires ont été intégrées au guide « Planifier et mettre en oeuvre un projet institutionnel de soins palliatifs généraux en EMS - pistes de travail ».

Un **questionnaire d'évaluation en ligne du guide** a été élaboré. Il sera diffusé auprès des directions d'EMS durant le premier trimestre 2025.

Plusieurs rencontres ont eu lieu pour cerner les **besoins des médecins en matière d'information concernant la pratique des soins palliatifs**. Notre objectif est de promouvoir les soins palliatifs auprès des médecins et des cabinets médicaux, notamment en leur donnant accès à des informations pertinentes. Nous étudions la manière de trouver un équilibre entre le partage de protocoles spécifiques et la nécessité en médecine palliative d'apporter une réponse individualisée.

## MISE EN RÉSEAU

Le **groupe d'accompagnement de la stratégie BEJUNE en matière de soins palliatifs** (GRAC) s'est réuni le 23 avril 2024 à Moutier. La séance a permis de faire le point sur l'avancement des travaux de la stratégie BEJUNE, mais également d'avoir une ouverture sur le développement des soins palliatifs dans d'autres régions. Monsieur Milenko Rakic, co-responsable de l'Organe de coordination de la plate-forme Soins palliatifs de l'OFSP, a présenté les travaux de la plate-forme nationale soins palliatifs en les plaçant dans la perspective des stratégies de 2012 et 2015. Madame Catherine Hoenger, chargée de mission soins palliatifs à la Direction générale de la santé du Canton de Vaud, a partagé l'expérience de son canton et présentés différents projets menés dans le domaine des résidences palliatives. Un temps d'échange a permis aux partenaires de présenter les projets qu'ils mènent actuellement dans le domaine des soins palliatifs ainsi que l'évolution de leurs offres.

Nous prenons part activement aux travaux du **Forum de la Plate-forme nationale des soins palliatifs** de l'OFSP. Le 3e webinaire du 29 février a été consacré aux centres d'information et de consultation « Dernière phase de l'existence » au niveau régional et cantonal. Le thème du 12e Forum du 20 septembre était « Les structures non hospitalières avec mission de soins palliatifs : une offre primordiale pour l'accompagnement et le traitement des personnes en fin de vie ».

L'ADSP BEJUNE a participé à l'inauguration de **Mon Repos à La Neuveville**, suite à l'adaptation architecturale qui a permis d'améliorer l'infrastructure notamment pour l'accompagnement palliatif. Nous avons fourni du matériel de promotion des soins palliatifs pour la porte ouverte destinée à la population. Le chef de projet a été associé à deux séances de la direction élargie portant sur la valorisation et la reconnaissance de ses compétences reconnues et de sa riche expérience dans le domaine des soins palliatifs généraux et spécialisés en long séjour. Une refonte de son concept en se basant sur le guide que nous avons édité est envisagée.

Une rencontre avec Lisa Raval, secrétaire générale de **Curaviva Jura**, a permis de faire connaissance, de présenter la stratégie et les outils de communications et d'esquisser des pistes de collaboration.

Le chef de projet a été invité à prendre part à une séance du groupe de pilotage des **Cours derniers secours** proposées par les secteurs formations des églises réformées et catholiques BEJU.

Une rencontre avec la pasteure Ellen Pagnamenta, accompagnante spirituelle de l'**Espace conseil « Vivre et mourir »**, a conduit à l'adhésion de ce service à la plateforme palliatif.ch, lui ouvrant la perspective de collaborations avec notre réseau.

Nous avons suivi le projet d'élaboration d'un **Plan de soins partagé** mené par CARA, notamment en prenant part à la présentation du 26 septembre 2024.

## EFFICACITÉ ET PÉRENNITÉ

Nous avons eu plusieurs échanges avec la représentante de la DSSI au comité de direction en charge de la rédaction de la **stratégie partielle soins palliatifs du Canton de Berne**, élaborée dans le cadre de sa stratégie de la santé 2020-2030.

Cyrille Voirol, chef de projet



## EQUIPE MOBILE DE SOINS PALLIATIFS BEJUNE

Pour rappel :

La spécificité de la région géographique BEJUNE (environ 300'000 habitants pour une surface de 2'200 km<sup>2</sup>) a poussé les autorités de ces trois cantons à créer ensemble une équipe mobile de soins palliatifs couvrant celle-ci, présente sur trois antennes, afin d'en garantir l'efficacité tout en maintenant une proximité et une visibilité auprès de ses partenaires.

La localisation de nos trois antennes est la suivante :

- Antenne du Jura bernois (antenne BE) : dans les locaux du Home La Colline à Reconvilier;
- Antenne du Jura (antenne JU) : en ville de Delémont;
- Antenne de Neuchâtel (antenne NE) : dans les locaux du centre de référence en soins palliatifs RHNe  
- La Chrysalide à La Chaux-de-Fonds.



Les informations générales sur notre fonctionnement et les canaux pour nous contacter se trouvent sur notre site internet : <http://www.emsp-bejune.ch/>

## **ENCORE DU CHANGEMENT DANS L'ÉQUIPE EN 2024 !**

Madame Sonja Flotron a fait valoir son droit à la retraite fin août. Infirmière-consultante de notre antenne du Jura bernois depuis la création de l'EMSP, elle a notamment, avec Madame Christine Rossé, structuré notre gestion documentaire. Pour rappel, Madame Flotron a été une pionnière des soins palliatifs dans la région. Membre fondatrice de la section palliative.bejune, elle a été plusieurs années présidente du comité de l'association nationale palliative.ch. Elle a également, comme cheffe de projet sur mandat des cantons, mené les travaux préparatoires à la création de notre équipe en 2009-2010. Connue et appréciée dans le réseau de soins pour son grand professionnalisme, elle a pu activement développer les activités de l'EMSP dans le Jura bernois. Nous la regrettons, et lui souhaitons le meilleur pour cette nouvelle phase de vie.

Nous avons pu engager pour la remplacer Madame Silvana Walther Heleno. Au bénéfice d'un CAS en soins palliatifs et d'un CAS en conduite opérationnelle des structures socio-sanitaires, Madame Walther Heleno a une riche expérience hospitalière et en EMS, ayant notamment exercé une dizaine d'années comme responsable d'unité de soins dans deux grands EMS. Elle est activement engagée dans des activités de sensibilisation et le développement des soins palliatifs depuis plusieurs années, dans le cadre du groupe « soins palliatifs parlons-en ! » de palliative.bejune. Elle s'est rapidement intégrée dans l'équipe, et a montré compétence et aisance dans le rôle difficile de consultant. Bienvenue à elle !

## **ACTIVITÉS CLINIQUES DE L'EMSP BEJUNE**

Nos activités ont été soutenues cette année 2024, avec une augmentation de 12% des demandes cliniques, après une année 2023 plutôt stable en terme de nombre de cas.

A noter une légère diminution dans le Jura bernois survenue au second semestre (alors que le 1<sup>er</sup> semestre montrait également une tendance à la hausse) qui est probablement secondaire au départ de Mme Flotron. En effet, il s'agit d'un phénomène récurrent, lié à l'importance des liens personnels dans le réseau, que celui de la perte d'une partie des demandeurs au départ d'un/une collègue. Ceci est en général assez rapidement corrigé par le travail des nouveaux, qui créent de nouveaux liens.

Il est à noter que nous avons pu respecter des délais courts (quelques jours) entre les demandes et les visites à domicile, malgré l'augmentation de ces demandes. Cela est dû en partie à la diminution de nos activités de formation (cf p.17) et donc du temps consacré à ces activités et à leur préparation. Nous gardons l'impression subjective d'une plutôt grande charge de travail, ce qui devient patent lors d'absences de collaboratrices/collaborateurs, avec répercussion sur nos autres activités (démarche qualité et projets p.ex.) et parfois des délais susmentionnés.

Nous avons atteint cette année la barre symbolique de 50% de situations non oncologiques. Comme déjà dit les années passées ceci résulte de la bonne collaboration avec les professionnels spécialisés dans les maladies évolutives « d'organes » (neurologues, pneumologues, Ligue pulmonaire p.ex.) ainsi que de notre activité importante dans les EMS pour des patients présentant des troubles neurocognitifs. Je le signale, car quasi exceptionnel pour les structures de soins palliatifs spécialisés. Nos collègues romands ont plutôt des chiffres de l'ordre de 25 %.

Les situations dans lesquelles des premiers rendez-vous ont été annulés peu après leur planification, pour cause d'hospitalisation en urgence ou de décès, pouvant indiquer des lacunes dans l'anticipation, se sont à nouveau révélées nombreuses à nos yeux : 5 sur Berne, 9 sur le Jura, et 18 dans le canton de Neuchâtel.

Nous avons noté une forte augmentation en chiffre relatifs des décès dans les unités de soins palliatifs (RHNe-La Chrysalide, et l'USP HJ-U Porrentruy) que nous ne pouvons pas expliquer. En effet, si la collaboration avec ces structures est excellente, elle ne l'est pas plus que les années précédentes.

Les autres chiffres (provenance des demandes, localisation lors de la demande, p.ex.) montrent de petites fluctuations peu significatives.

Nous vous laissons les découvrir sans plus de commentaires.

Christian Bernet, médecin-chef

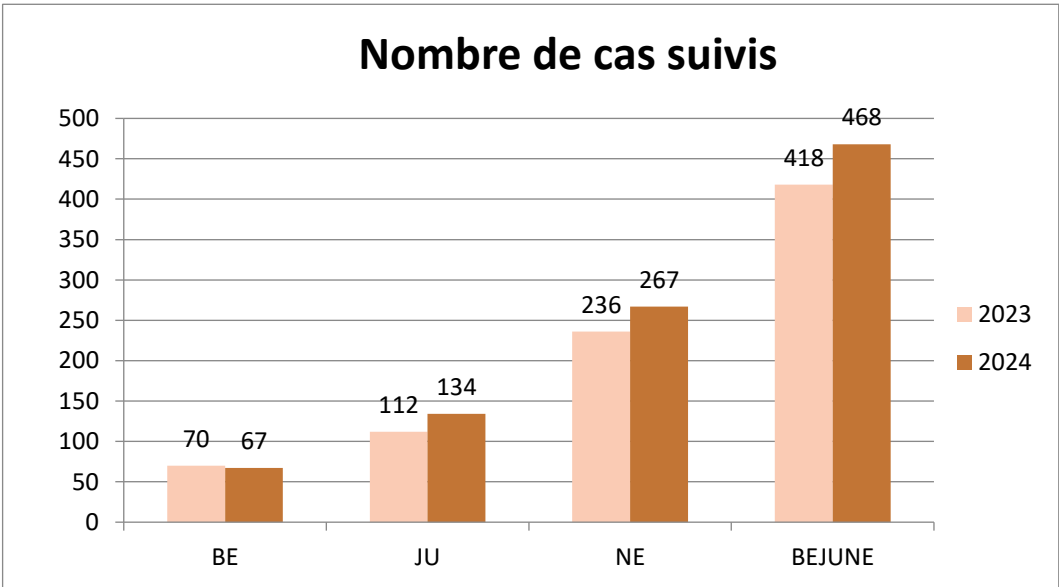
Nombre de cas, répartition par sexe et canton de domicile, âge moyen

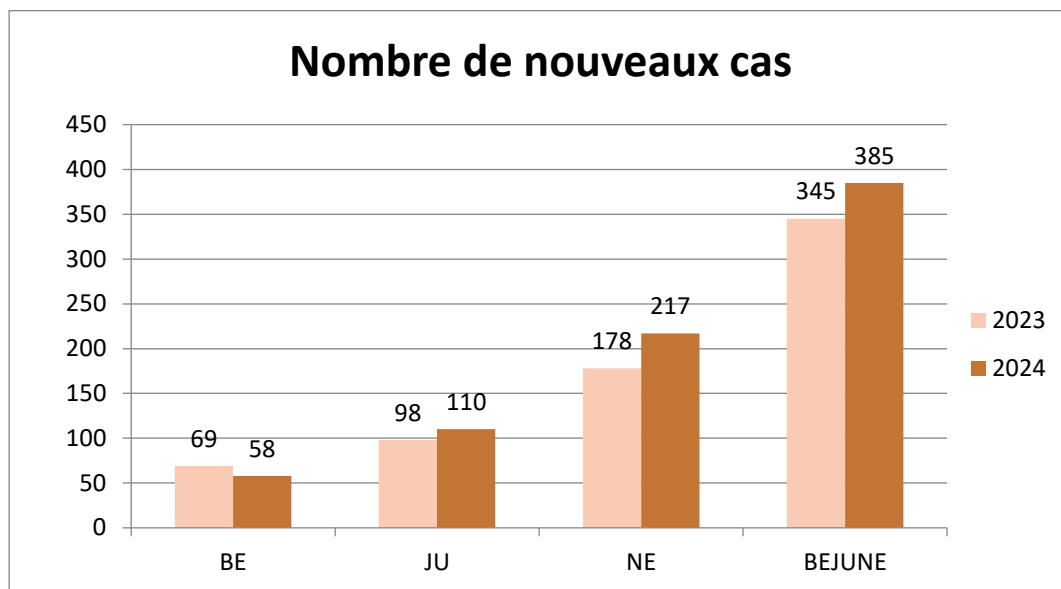
	Cas	Femmes	Hommes	Age moyen
2024	468	238	230	77 ans

Répartition des cas par type de diagnostic

Diagnostics oncologiques : 50 %

Diagnostics non oncologiques : 50 %

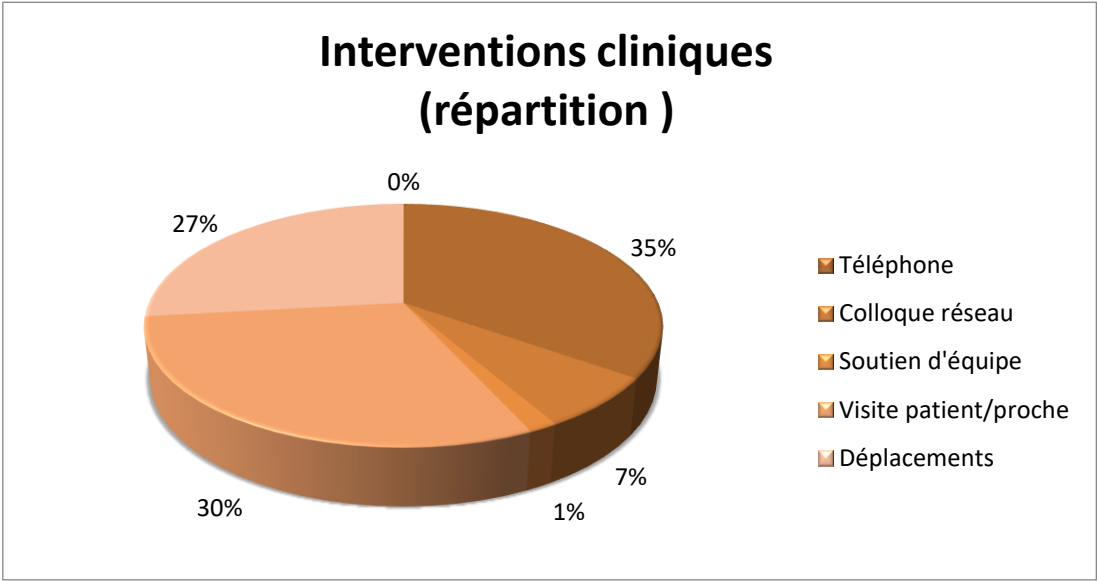




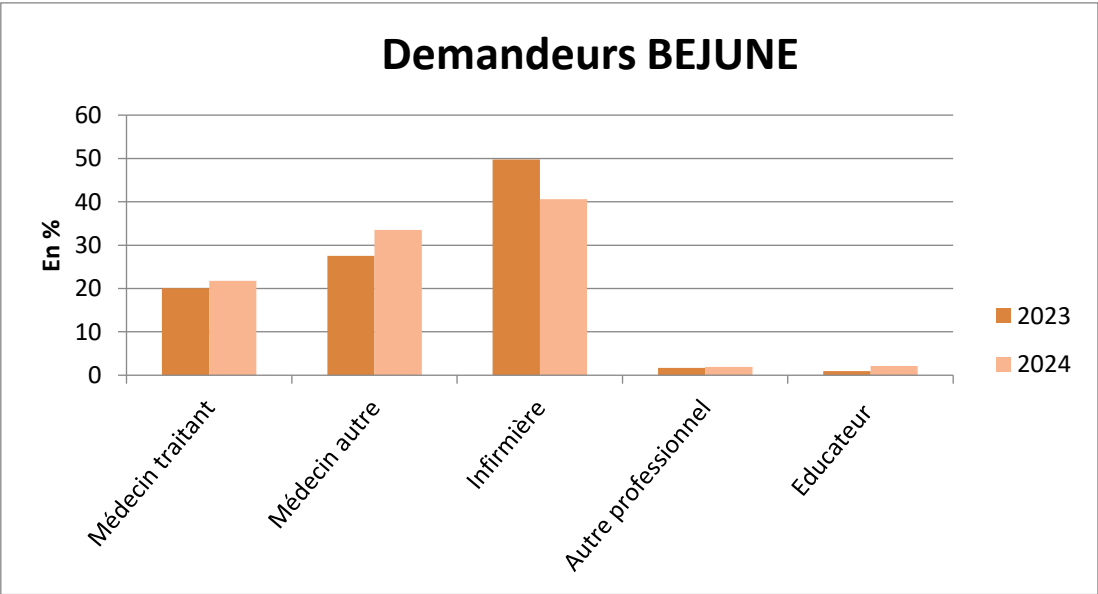
#### Détail des activités cliniques de l'EMSP BEJUNE

	2023	2024
<b>Type d'activité liée à un patient identifié</b>	<b>Nombre</b>	
Téléphone / e-mail	3416	3559
Colloque de réseau / Rencontre avec soignants	226	178
Soutien d'équipe	19	16
Visite patient / proche ( <i>domicile, EMS,...</i> )	359	385
<b>Type d'activité non liée à un patient identifié</b>	<b>Nombre</b>	
Téléphone ( <i>conseils/renseignements</i> )	223	153
Soutien d'équipe ( <i>supervision, questionnements éthiques,...</i> )	9	7

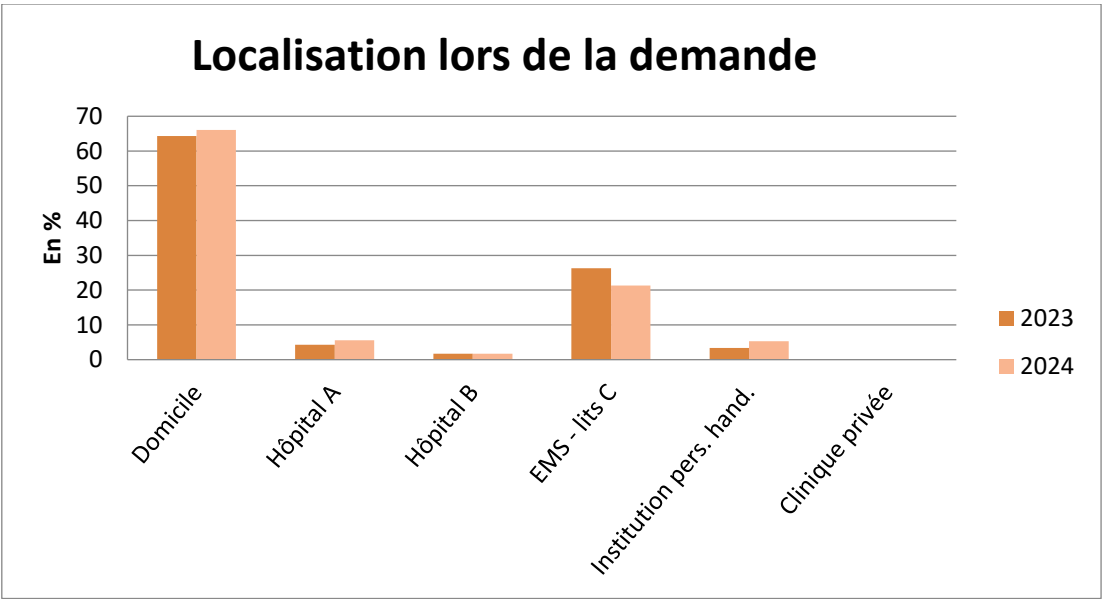
Répartition du temps consacré à chaque type d'intervention



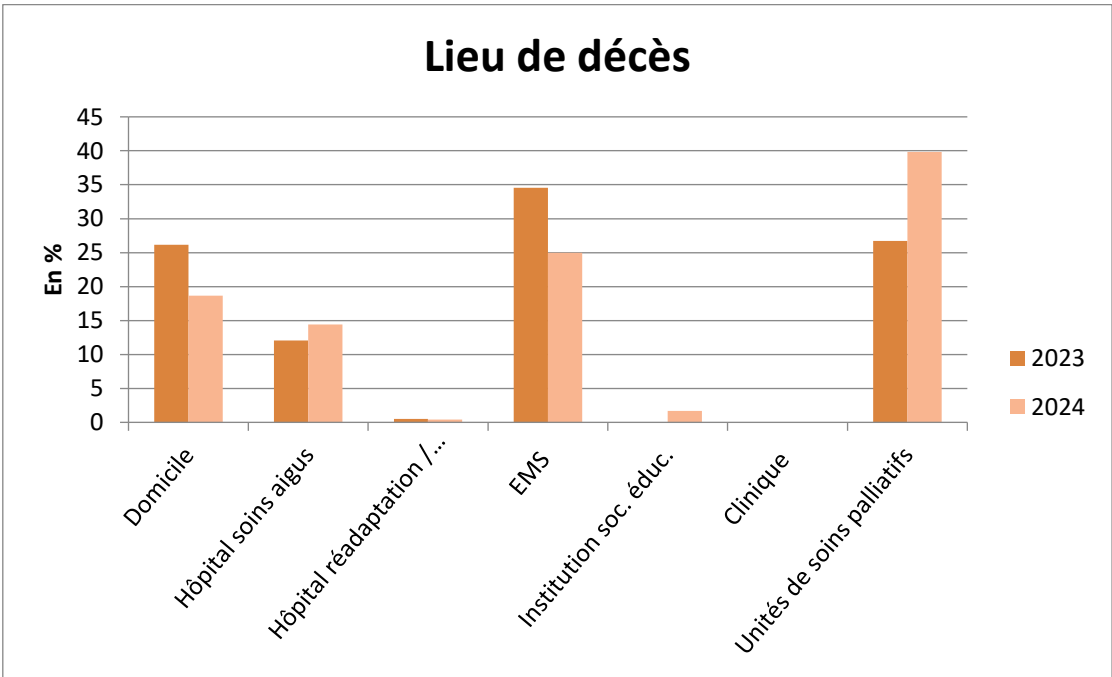
Demandes d'intervention



Localisation lors de la demande



En 2024, 261 (56%) des personnes suivies par l'EMSP sont décédées.





## **ACTIVITÉS NON CLINIQUES DE L'EMSP BEJUNE : FORMATION**

Les activités de formation de l'EMSP BEJUNE confirment en 2024 une tendance relevée l'année précédente : moins de formations demandées par les institutions, et des activités de formation de plus courte durée. Les retours des diverses institutions mentionnent des contraintes en termes de finances et de personnel comme principale raison, et non pas une baisse de l'intérêt pour le thème des soins palliatifs.

13 formations d'une journée ont été dispensées, 4 dans le Jura bernois, et 9 sur Neuchâtel, à l'attention de soignants d'EMS et d'organisations d'aide et de soins à domicile, ainsi que d'éducateurs et de bénévoles.

14 formations « courtes » (de 2h à 4h) ont été organisées : 8 dans le canton de Neuchâtel, et 6 dans le Jura. A celles-ci s'ajoute un mandat de formation continue sous la forme d'ateliers d'analyse de situations complexes dans un EMS bernois.

L'EMSP BEJUNE a par ailleurs poursuivi ses mandats de formation continue pour les infirmières ressources en soins palliatifs (IRSP) des EMS et services de soins à domicile du Jura et du Jura bernois.

Les infirmières de l'équipe ont participé à des ateliers sur la communication en fin de vie dans le cadre de l'année propédeutique de la Haute Ecole Arc Santé, et le médecin-chef a été invité à animer 6 ateliers durant les deux jours d'un congrès de gériatrie à la Chaux-de-Fonds.

Nous avons au total effectué en 2024 28 activités de formation (40 en 2023), qui ont représenté 197 périodes de cours (280 en 2022) soit l'équivalent de plus de 19 journées. Elles ont permis de toucher 420 professionnels (550 en 2022).

## Eléments financiers de l'ADSP BEJUNE

La Fiduciaire CRF Conseil, Révision et Fiscalité SA a procédé à la révision des comptes 2024 de l'ADSP BEJUNE. Lors du contrôle, l'organe de révision n'a pas rencontré d'élément permettant de conclure que les comptes annuels ne sont pas conformes à la loi et aux statuts.

### Bilan au 31 décembre 2024

	2024	2023
<b>ACTIFS</b>	<b>CHF</b>	<b>CHF</b>
<b>Actifs circulants</b>		
Liquidités	1'052'189.21	417'405.36
Créances résultant de prestations	2'296.05	866.85
Actifs de régularisation	12'757.80	11'907.60
<b>Total actifs</b>	<b>1'067'243.06</b>	<b>430'179.81</b>

	2024	2023
<b>PASSIFS</b>	<b>CHF</b>	<b>CHF</b>
<b>Dettes à court terme</b>		
Créanciers résultant de prestations	891'049.57	246'124.40
Passifs de régularisation	23'987.95	23'157.90
	<b>915'037.52</b>	<b>269'282.30</b>
Acompte RCJU	250'000.00	240'000.00
Acompte RCNE	480'000.00	492'334.00
Acompte BE	218'589.00	212'866.00
<b>Avances des cantons partenaires</b>	<b>948'589.00</b>	<b>945'200.00</b>
<b>Dettes à long terme</b>		
Provisions	<b>144'203.54</b>	<b>155'320.37</b>
<b>Fonds propres</b>		
Résultat d'exploitation à répartir entre les cantons	<b>-940'587.00</b>	<b>-939'622.86</b>
<b>Total passifs</b>	<b>1'067'243.06</b>	<b>430'179.81</b>

## Comptes d'exploitation au 31.12.2024

	2024	2023
<b>PRODUITS</b>	<b>CHF</b>	<b>CHF</b>
Prestations médicales, assurances-maladie	15'905.20	11'623.20
Prestations de formation	26'732.00	35'637.00
Dons	0.00	0.00
Autres produits et utilisation de provisions	13'990.68	23'809.70
<b>Total produits</b>	<b>56'627.88</b>	<b>71'069.90</b>
<b>CHARGES</b>		
Charges du personnel	900'766.12	890'179.00
Charges des locaux	18'065.25	18'105.60
Entretien, réparation, maintenance	6'000.70	984.10
Assurances	1'203.80	1'203.80
Charges d'administration	10'596.40	10'181.95
Campagne d'information	10'243.05	7'553.55
Frais de mandats et de projets	47'471.60	51'105.70
Frais bancaires	167.96	198.00
Attribution aux provisions	2'700.00	31'181.06
Charges extraordinaires	0.00	0.00
<b>Total charges</b>	<b>997'214.88</b>	<b>1'010'692.76</b>
<b>Résultat d'exploitation à répartir entre les cantons</b>	<b>-940'587.00</b>	<b>-939'622.86</b>

Selon l'article 4.2. des statuts de l'ADSP BEJUNE, l'assemblée générale fixe la contribution due annuellement par les membres de droit sur la base du budget annuel. Elle se compose d'une part fixe et d'une part variable répartie entre les membres de droit selon la clé de répartition populationnelle de l'année précédente.

La part cantonale jurassienne est couverte par la République et Canton du Jura. Les avances faites en 2024 auxquelles s'ajoute le prélèvement sur la provision pour exercice futur JU, correspondent au montant total à charge du Canton du Jura. Il n'y aura donc pas de régularisation à opérer en 2025.

La part cantonale neuchâteloise est couverte par la République et Canton de Neuchâtel. Les avances faites en 2024 auxquelles s'ajoute le prélèvement sur la provision pour exercice futur NE, correspondent au montant total à charge du Canton de Neuchâtel. Il n'y aura donc pas de régularisation à opérer en 2025.

La part cantonale bernoise est couverte par le Canton de Berne. Les avances versées en 2024 étant plus importantes que le montant total à charge du Canton de Berne, le solde de CHF 8'002.00 sera reporté sur l'exercice 2025 et porté en déduction de la contribution cantonale de cette même année.

Rapport de l'organe de révision sur le contrôle restreint à l'Assemblée générale des membres de l'

**Association pour le développement des soins palliatifs dans l'espace BEJUNE,  
La Chaux-de-Fonds**

---

En notre qualité d'organe de révision, nous avons contrôlé les comptes annuels (bilan, compte de résultat et annexe) de l'Association pour le développement des soins palliatifs dans l'espace BEJUNE pour l'exercice arrêté au 31 décembre 2024. La vérification des indications de l'exercice précédent, mentionnées dans les comptes annuels, a été effectuée par un autre organe de révision sur la base d'un contrôle ordinaire. Ce dernier a exprimé une opinion non modifiée dans son rapport du 10 juin 2024.

La responsabilité de l'établissement des comptes annuels incombe à la direction alors que notre mission consiste à contrôler ces comptes. Nous attestons que nous remplissons les exigences légales d'agrément et d'indépendance.

Notre contrôle a été effectué selon la Norme suisse relative au contrôle restreint. Cette norme requiert de planifier et de réaliser le contrôle de manière telle que des anomalies significatives dans les comptes annuels puissent être constatées. Un contrôle restreint englobe principalement des auditions, des opérations de contrôle analytiques ainsi que des vérifications détaillées appropriées des documents disponibles dans l'entreprise contrôlée. En revanche, des vérifications des flux d'exploitation et du système de contrôle interne ainsi que des auditions et d'autres opérations de contrôle destinées à détecter des fraudes ou d'autres violations de la loi ne font pas partie de ce contrôle.

Lors de notre contrôle, nous n'avons pas rencontré d'élément nous permettant de conclure que les comptes annuels ne sont pas conformes à la loi suisse et aux statuts.

CRF Conseil, Révision et Fiscalité SA



Joël Etique  
Expert-réviseur agréé  
Réviseur responsable



Ken Lehmann  
Expert-réviseur agréé

Delémont, le 10 juin 2025

**Annexes :**

- Comptes annuels (bilan, compte de résultat et annexe).



Membre d'EXPERTSuisse

Agréé par l'autorité de surveillance  
de la révision en qualité d'expert-réviseur

Rue des Moulins 13  
Case postale - 2800 Delémont  
Tél. +41 (0)32 422 36 36