



# Rapport d'activité 2023

## **Table des matières**

➤ Le mot du directeur	page 3
➤ Organigramme	page 5
➤ Stratégie BEJUNE en matière de soins palliatifs	page 6
➤ EMSP BEJUNE	
• Activités cliniques	page 12
• Activités de formation	page 18
➤ Eléments financiers	page 19

## **Le mot du directeur**

### **Mise en œuvre de la stratégie BEJUNE en matière de soins palliatifs**

*Une rencontre du Groupe d'Accompagnement de cette stratégie en début d'année a permis de prioriser les objectifs 2023-2024 de notre stratégie portant sur les années 2017 à 2027.*

*Nous avons pu diffuser largement auprès des institutions concernées le guide « Planifier et mettre en œuvre un projet institutionnel de soins palliatifs généraux en EMS - pistes de travail » élaboré l'année précédente. Ce guide a été présenté au congrès national de soins palliatifs sous forme d'un poster (lien vers ce guide : <https://sp-ems.adsp-bejune.ch/guide>)*



*Le travail d'information et de sensibilisation sur les points palliatifs via notre plateforme palliactif.ch, les médias sociaux, et des actions collaboratives ponctuelles s'est bien sûr poursuivi activement durant toute cette année.*

*Le rapport 2023 de ces diverses actions dans le cadre de la stratégie, par Monsieur Cyrille Voirol notre chef de projet, est à découvrir en page 6.*

### **Activités de l'EMSP BEJUNE**

*L'activité clinique de l'équipe mobile en soins palliatifs s'est montrée plutôt stable en 2023, avec une diminution des situations dans le canton Neuchâtel, compensée en grande partie par un développement de l'activité dans le Jura bernois et le canton du Jura. Chiffres et commentaires en page 12.*

*L'activité de formation a été soutenue, avec 34 formations données, pour un total cumulé de 210 heures, au bénéfice de plus de 550 professionnels. Plus de détails en page 18.*

*Notre équipe a connu un changement cette année encore avec le départ en retraite de Madame Danièle Graber, infirmière-consultante au sein de l'EMSP depuis sa création, remplacée par Madame Jennifer Chatelain. Cf page 12.*

### **Remerciements**

*Je tiens à remercier chaleureusement tous les membres de l'équipe grâce auxquels il a été permis d'assurer nos diverses activités. Cette année encore, le bon fonctionnement de notre structure a montré leur engagement et leur professionnalisme. Qu'ils soient remerciés tout autant pour leur grande souplesse et adaptabilité afin de répondre aux besoins de notre organisation en terme de présences dans les diverses antennes.*

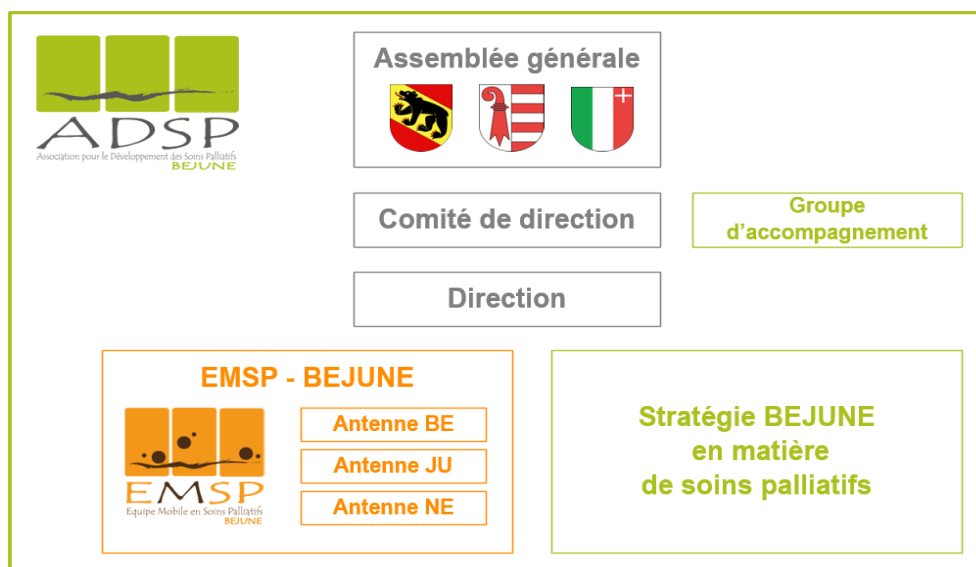
*Un grand merci aux membres du comité de direction pour le travail important fourni dans une période compliquée, ainsi que pour leur soutien, dans une ambiance de travail toujours agréable.*

*Un grand merci encore aux membres de notre assemblée générale, sans le soutien desquels nous ne pourrions continuer à développer nos prestations et l'intégration des soins palliatifs dans notre région.*

*Finalement je tiens à remercier tous les partenaires avec qui nous collaborons de façon étroite et constructive, notamment RHNe – La Chrysalide et le Home La Colline à Reconvilier, l'Unité de Soins Palliatifs de l'HJU-Porrentruy, ainsi que l'Association pour le Dépistage du Cancer BEJUNE. Un grand merci également à tous les acteurs du réseau socio-sanitaire de nos régions, qui nous font confiance et nous mandatent régulièrement.*

*Christian Bernet, directeur*

## Organigramme 2023



### Assemblée générale

République et Canton du Jura, M. le Ministre Jacques Gerber, président

République et Canton de Neuchâtel, M. le Conseiller d'Etat Laurent Kurth, membre

Canton de Berne, M. le Conseiller d'Etat Pierre Alain Schnegg, membre

### Comité de direction

Service de la santé du canton de Neuchâtel, M. Christophe Guye, président

Service de la santé du canton du Jura, Mme Sophie Chevrey-Schaller, vice-présidente

Direction de la santé du canton de Berne, Mme Anja Tschannen, membre

### Direction

Dr Christian Bernet, directeur, 30%

Mme Sonja Flotron, chef de projet, 10%

Secrétariat RHNe-La Chrysalide, 10%

### EMSP BEJUNE

#### Antenne de Berne

Dr Cyrille Achéritéguy, 20%

Mme Sonja Flotron, 50%

#### Antenne du Jura

Dr Cyrille Achéritéguy, 30%

Mme Jennifer Châtelain 80% (remplace Mme Danièle Graber depuis juillet)

#### Antenne de Neuchâtel

Dr Christian Bernet, 40%

Mme Leila Glowacki, 60 %

Mme Justine Noirat, 90%

Mme Laure Jaquet, 60 %

### Stratégie BEJUNE

M. Cyrille Voirol, chef de projet, 50%

# Stratégie BEJUNE en matière de soins palliatifs

## Rapport d'activité 2023

Les **objectifs pour la période 2023 - 2024**, fixés en décembre 2022 par le comité de direction, ont été présentés en janvier 2023 aux membres du **Groupe d'accompagnement de la stratégie BEJUNE en matière de soins palliatifs** (GRAC) qui ont procédé à leur priorisation. Cette séance du GRAC a également permis de :

- Faire un point de l'état d'avancement de la mise en œuvre de la stratégie à mi-parcours,
- Donner l'occasion aux partenaires présents de décrire l'évolution des soins palliatifs telle qu'ils l'ont perçue durant ces cinq dernières années dans leurs domaines d'activités respectifs et
- Présenter le guide « Planifier et mettre en œuvre un projet institutionnel de soins palliatifs généraux en EMS - Pistes de travail ».

Lors de ses deux premières séances de l'année, le Comité de direction (CODIR) a défini les actions à mettre en œuvre pour atteindre les objectifs fixés.

### SENSIBILISATION

Nous avons poursuivi notre activité de sensibilisation et d'information, conformément à notre concept de communication, avec l'objectif d'élargir progressivement notre audience. Un accent particulier a été mis sur le thème de la perception sociétale de la fin de vie et de la mort.

L'actualité des soins palliatifs de l'espace BEJUNE a été relayée régulièrement sur les **réseaux sociaux** (Facebook, LinkedIn et Instagram), notamment par la publication des événements organisés par les acteurs des soins palliatifs de l'espace BEJUNE. Durant l'année 2023, notre audience, toutes plateformes confondues, a progressé de 25%.

A l'automne, nous avons diffusé sur nos différents canaux de communication une **campagne de sensibilisation** composée de sept visuels comprenant des citations inspirantes ayant trait à la fin de vie. Nous avons soutenu la diffusion de ces visuels par des publications payantes sur les réseaux sociaux.



> <https://www.palliactif.ch/actualites/detail/144-nouvelle-campagne-de-sensibilisation>

Trois éditions de notre **lettre d'information** (newsletter) ont été publiées et diffusées à nos deux publics cibles : les professionnels (palliactif.pro) et le grand public (palliactif.info). Outre les actualités, des articles ont été publiés pour :

- Présenter le guide « Planifier et mettre en œuvre un projet institutionnel de soins palliatifs généraux en EMS - pistes de travail »,
- Présenter ID-PALL : un outils d'identification des patients en situation palliative,
- Sensibiliser sur les risques liés à la canicule et promouvoir de bonnes pratiques.

Fin 2023, nous avons abandonné l'outil de gestion des newsletters dont les données sont stockées sur des serveurs américains pour une solution développée et gérée par une entreprise suisse. Désormais les données sont hébergées en Suisse.

Trois **portraits d'actrices des soins palliatifs** ont été réalisés durant cette année et diffusés sur la plateforme palliactif.ch, sur les réseaux sociaux et en introduction des lettres d'informations.



**AUDE JEAN-MAIRET**

INFIRMIÈRE À DOMICILE ET IRSP

**«NOUS FORMONS UNE ÉQUIPE AVEC LE PATIENT ET SES PROCHES.»**



**VALÉRIE CATTELÁN**

INFIRMIÈRE ASSISTANTE

**«CHAQUE JOUR EST UN JOUR DE VIE !»**



**NOËLLE POFFET-GROSJEAN**

RESPONSABLE AIDE ET SOINS À DOMICILE

**«LA QUALITÉ DES PRESTATIONS QUE L'ON PEUT OFFRIR DÉPEND DES RESSOURCES DES PERSONNES DU TERRAIN.»**

La **plateforme palliactif.ch** continue de jouer un rôle central pour la diffusion des informations sur les soins palliatifs dans l'espace BEJUNE. Ses contenus sont alimentés par le chef de projet et par les différents partenaires qui peuvent y introduire leurs offres d'activités et leurs actualités. Nous avons apporté plusieurs améliorations aux fonctionnalités de la plateforme, notamment une refonte partielle de la page d'accueil avec l'introduction de « boutons défilants » permettant d'accéder directement à certaines ressources.

La plateforme palliactif.ch, et à travers elle l'ensemble du réseau de soins palliatifs BEJUNE, a été présentée aux proches aidants lors de **deux demi-journées de sensibilisation** intitulées « Accompagner la vie, même en cas de maladie ». Organisées par l'association palliative bejune, ces rencontres ont eu lieu en avril à Tramelan (BE) et en novembre à Porrentruy (JU) avec le soutien de l'ADSP BEJUNE.

L'ADSP BEJUNE, sponsor du film, a accompagné la sortie du **film « Crettaz, et comme l'espérance est violente »** dans l'espace BEJUNE. Le film, à travers le portrait du sociologue Bernard Crettaz, aborde avec une grande sensibilité des thèmes de la vie, de la maladie, de l'âge et de la fin de vie. Des échanges enrichissants ont eu lieu entre le public et les cinéastes Nasser et Béatrice Bakhti au terme des projections.

Des contacts exploratoires ont eu lieu avec Robert Sandoz, directeur du Théâtre du Jura dans la perspective de lancer un appel à **projet culturel** afin d'interroger la perception sociétale sur la fin de vie et de la mort. Suite à ces premiers échanges, le Théâtre du Jura a programmé en décembre le spectacle de danse « Forever » de la chorégraphe Tabea Martin consacré au thème de la perception de la mort chez les enfants. Des actions de médiation ont été proposées avant et après le spectacle, dont un café mortel pour adultes et enfants.

STRATÉGIE DE COMMUNICATION - STATISTIQUES 2023				
Site internet adsp-bejune.ch		6'863 visites	22'490 pages vues	
Guide EMS sp-ems.adsp-bejune.ch		2'697 visites	8'426 pages vues	
Plateforme palliactif.ch		32'507 visites	269'279 pages vues	
Lettres d'information		palliactif.pro	1'325 contacts	3 publications
		palliactif.info	819 contacts	3 publications
Facebook	591 abonnés	79 publications	53'629 vues	3'964 actions
Instagram	140 abonnés	18 publications	2'998 vues	300 actions
Linkedin	354 abonnés	37 publications	9'208 vues	394 actions



## OFFRES DE PRESTATIONS

Les 27 et 28 mars 2023, nous avons diffusé le **guide « Planifier et mettre en oeuvre un projet institutionnel de soins palliatifs généraux en EMS - pistes de travail »** auprès de l'ensemble des directions des EMS neuchâtelois, jurassiens, ainsi que du Jura bernois. Ce guide a été présenté lors de séances plénières de Curaviva Jura et de l'ANEMPA.

Suite au projet pilote qui s'est achevé en 2022, le **Canton de Berne** a décidé d'intégrer dès 2024 les **équipes mobiles en soins palliatifs** dans l'offre de soins ordinaire. La direction de l'ADSP BEJUNE et de l'EMSP BEJUNE a participé à différentes séances de groupes de travail des partenaires du canton de Berne et est en contact avec la direction du Centre hospitalier de Bienne.

## QUALITÉ

Suite à la révision du Règlement sur l'autorisation d'exploitation et la surveillance des institutions (RASI), le Service de la santé publique du canton de Neuchâtel a élaboré la Directive relative à l'organisation et aux missions des établissements spécialisés (DOMES) qui en précise les exigences. L'ADSP BEJUNE a été consultée concernant les exigences relatives au domaine des soins palliatifs, notamment afin d'assurer la cohérence entre la réglementation et les recommandations de la stratégie BEJUNE. Dès l'entrée en vigueur de la DOMES en janvier 2024, les trois cantons BEJUNE auront défini les **conditions de formation pour l'internalisation des soins palliatifs dans les institutions** (mesure 3.2.2. de la stratégie).

Les premiers jalons d'une **collaboration entre l'ANEMPA et l'EMSP BEJUNE** ont été posés en vue de planifier et mettre en œuvre une formation des infirmières et infirmiers référents en soins palliatifs (IRSP) des EMS neuchâtelois correspondant aux critères de la DOMES.

L'**Unité de soins palliatifs (USP) de l'Hôpital du Jura** à Porrentruy a passé avec succès l'audit « Qualité dans les soins palliatifs » de Qualitépalliative dans le domaine des soins palliatifs spécialisés stationnaires. Désormais les trois structures de soins palliatifs spécialisés de l'espace BEJUNE (RHNe - La Chrysalide, USP HJU et EMSP BEJUNE) ont obtenu la certification Qualitépalliative. La mesure 3.2.1. de la stratégie fixant l'objectif d' « Exiger que les structures de soins palliatifs spécialisés répondent aux critères de qualité reconnus » est donc atteinte.

Nous avons poursuivi nos actions pour promouvoir l'**identification précoce** du patient en situation palliative, notamment par la promotion d'ID-PALL. Cet instrument d'identification des patients nécessitant des soins palliatifs généraux ou spécialisés fait partie des outils recommandés par notre guide destiné aux EMS. Il a été présenté dans une lettre d'information. L'EMSP a intégré ID-PALL dans ses formations et l'a présenté lors des rencontres des IRSP du Jura bernois et des EMS jurassiens. A l'initiative du service de soins palliatifs RHNe - La Chrysalide, l'implémentation d'ID-PALL dans le système d'information clinique (SIC) du RHNe est en cours.

## MISE EN RÉSEAU

Un groupe des **infirmières et infirmiers ressources en soins palliatifs** (IRSP) des EMS jurassien a été constitué, fruit d'une collaboration entre Curaviva Jura et l'EMSP BEJUNE. Ses activités sont régulièrement présentées sur la plateforme palliatif.ch.

Nous prenons part activement aux travaux du **Forum de la Plate-forme nationale des soins palliatifs** de l'OFSP. Le thème du 11e Forum du mois de mai était « Ancrage des soins palliatifs en Suisse : aujourd'hui et demain ». Nous avons également participé aux travaux du groupe de travail de l'OFSP « Offres et besoins » en vue de la réalisation de la motion 20.4264 (CSSS-CE) « Pour un financement adéquat des soins palliatifs ».

Lors du **Congrès national de soins palliatifs**, qui s'est tenu les 26 et 27 novembre à Bienne, nous avons présenté un poster sur le guide « Planifier et mettre en œuvre un projet institutionnel de soins palliatifs généraux en EMS - pistes de travail ».

La **Société Neuchâteloise de Médecine** (SNM) a consacré l'édition de mars 2023 de son journal SMN NEWS à la thématique des soins palliatifs et à son actualité. Le directeur de l'ADSP BEJUNE y a participé activement par la rédaction de plusieurs articles.

Cyrille Voirol, Chef de projet

## EQUIPE MOBILE DE SOINS PALLIATIFS BEJUNE

Pour rappel :

La spécificité de la région géographique BEJUNE (environ 300'000 habitants pour une surface de 2'200 km<sup>2</sup>) a poussé les autorités de ces trois cantons à créer ensemble une équipe mobile de soins palliatifs couvrant celle-ci, présente sur trois antennes, afin d'en garantir l'efficacité tout en maintenant une proximité et une visibilité auprès de ses partenaires.

La localisation de nos trois antennes est la suivante :

- Antenne du Jura bernois (antenne BE) : dans les locaux du Home La Colline à Reconville;
- Antenne du Jura (antenne JU) : en ville de Delémont;
- Antenne de Neuchâtel (antenne NE) : dans les locaux du centre de référence en soins palliatifs RHNe - La Chrysalide à La Chaux-de-Fonds.



Les informations générales sur notre fonctionnement et les canaux pour nous contacter se trouvent sur notre site internet : <http://www.emsp-bejune.ch/>

## **EMSP BEJUNE**

### **Du changement dans l'équipe en 2023 !**

Madame Danièle Graber a fait valoir son droit à la retraite. Infirmière-consultante pour l'antenne jurassienne depuis la création de l'EMSP, elle a joué un rôle important dans la création et le développement de notre structure. Cette professionnelle d'un grand humanisme, dotée d'un sens de l'empathie hors norme, tant avec les soignants qu'avec les patients et leurs proches, a été très appréciée par nos partenaires du réseau. Nous la regrettons déjà, et lui souhaitons le meilleur pour cette nouvelle phase de vie.

Nous avons pu engager pour la remplacer Madame Jennifer Chatelain. Au bénéfice d'un CAS en soins palliatifs de la HES-SO, et d'un CAS en gestion de la douleur de la HEDS de Fribourg, Madame Chatelain a une grande expérience dans le domaine des soins à domicile. Elle a exercé divers postes de cadre dans ce contexte, et celui d'infirmière ressource et référente en soins palliatifs dans le service d'aide et soins à domicile de la vallée de Tavannes ces cinq dernières années. Madame Chatelain s'engage activement pour le développement des soins palliatifs comme membre du comité de l'association professionnelle palliative bejune (section régionale de la faîtière nationale) depuis plusieurs années. Elle s'est rapidement intégrée dans l'équipe, et a montré compétence et aisance dans le rôle difficile de consultant. Bienvenue à elle !

### **Un heureux événement !**



Madame Laure Jaquet a donné naissance au petit Solan le 8 décembre. Bienvenue à lui, et encore toutes nos félicitations à ses parents ainsi qu'à sa grande sœur !

### **Activités cliniques de l'EMSP BEJUNE**

L'activité clinique de l'équipe mobile en soins palliatifs en 2023 s'est montrée plutôt stable. Nous notons une diminution du nombre de situations dans le canton de Neuchâtel, compensée en partie par une augmentation dans le Jura bernois et le canton du Jura. Dans le même temps, le nombre des activités cliniques (téléphones, visites sur le lieu de vie, échanges avec les équipes) a plutôt augmenté. Ceci, ainsi que le « faible » taux de décès (58%) parmi nos situations, parle pour des suivis de plus longue durée.

Nous sommes satisfaits de constater comme l'an passé une forte proportion de situations non oncologiques dans nos dossiers, ce qui découle du développement des collaborations avec les professionnels spécialisés dans les maladies évolutives « d'organes » (neurologues, pneumologues, Ligue pulmonaire p.ex.) ainsi que de notre activité importante dans les EMS.

Par ailleurs, la répartition des lieux de décès des personnes suivies par l'EMSP confirme notre impact positif sur le maintien des personnes en situation palliative dans leur lieu de vie. 30 % des personnes suivies à domicile ont pu y décéder (contre ~20% dans les statistiques globales) ainsi que quasi 100% des personnes que nous avons suivies en EMS.

Cette année nous a conforté dans les ressentis et constatations de l'année précédente. Le contexte actuel dans le monde des soins, soit une pénurie de professionnels et un tournus important dans les équipes, a un impact sur nos activités. Nous restons dépendants de l'identification des besoins par les équipes de première ligne. Il est compréhensible que des soignants mis « sous tension » par une charge de travail accrue aient plus de difficulté à prendre de la distance, et donc à anticiper le besoin de nous mobiliser.

Pour exemple, les situations dans lesquelles des premiers rendez-vous ont été annulés peu après leur planification, pour cause d'hospitalisation en urgence ou de décès, se sont révélées à nouveau nombreuses à nos yeux : 5 sur Berne, 16 sur le Jura, et 12 dans le canton de Neuchâtel, soit près de 10% des dossiers ouverts.

Nous avons pu échanger sur ce thème avec des collègues d'autres cantons lors d'une réunion des équipes mobiles romandes début 2024. Leur constat est similaire pour les autres régions romandes.

Les autres chiffres présentés ci-dessous restent similaires aux années précédentes.

Nous vous laissons les découvrir sans plus de commentaires.

Christian Bernet, médecin-chef

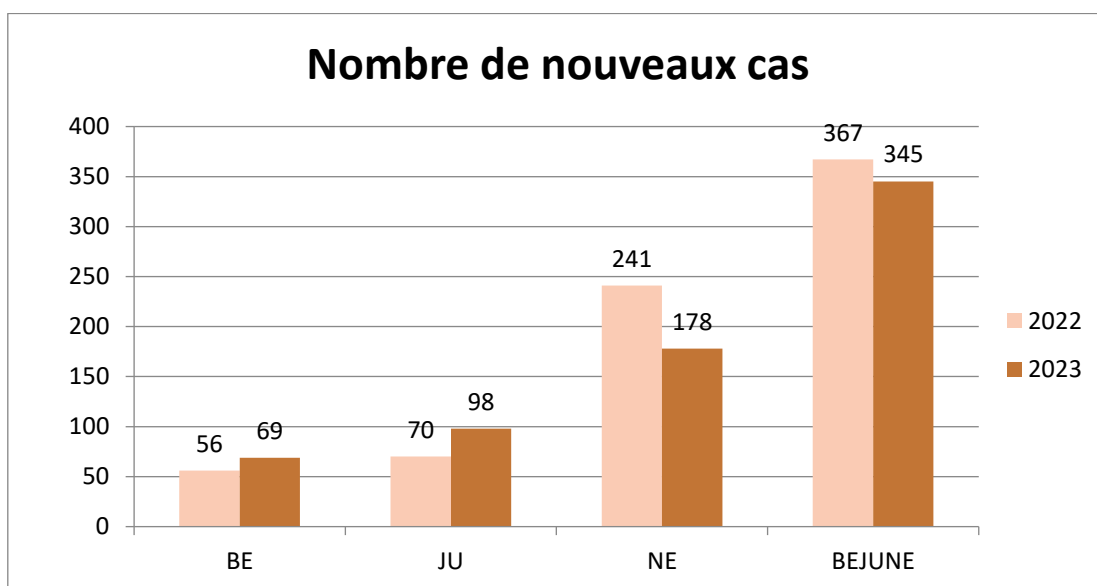
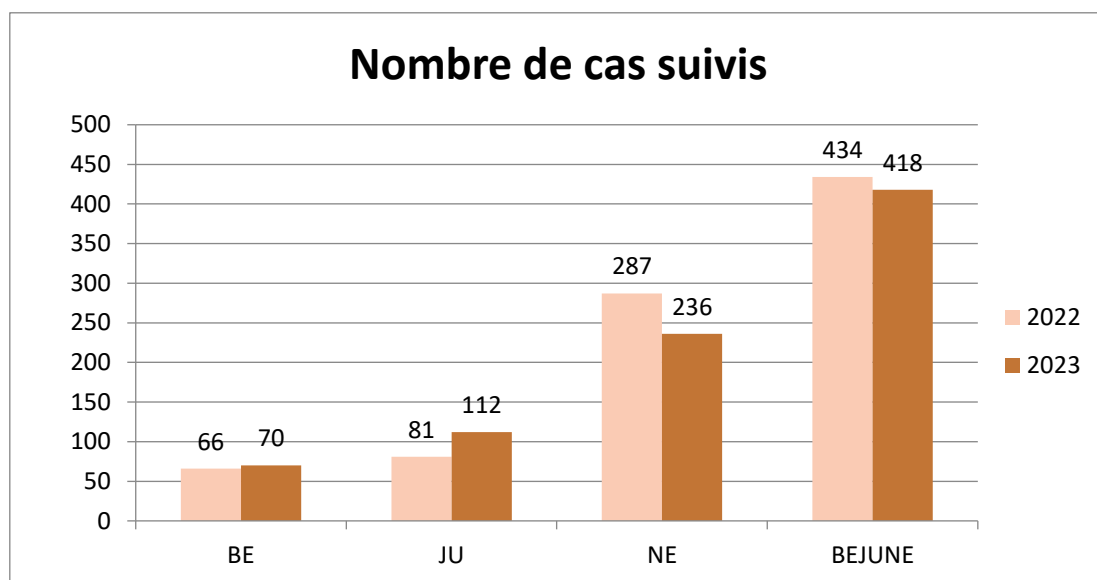
## Nombre de cas, répartition par sexe et canton de domicile, âge moyen

	Cas	Femmes	Hommes	Age moyen
2023	418	220	198	75 ans

## Répartition des cas par type de diagnostic

Diagnostics oncologiques : 53 %

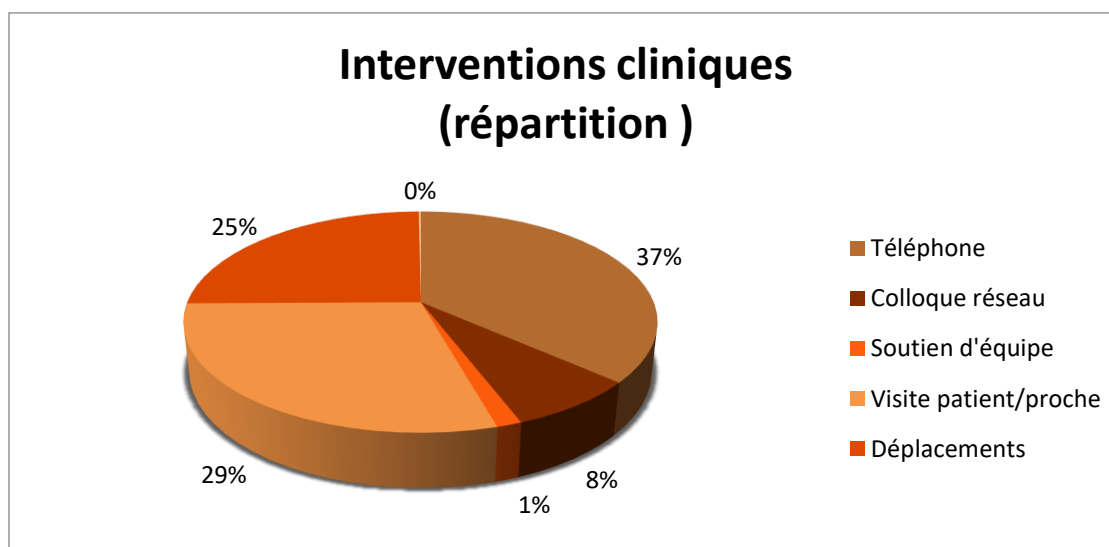
Diagnostics non oncologiques : 47 %



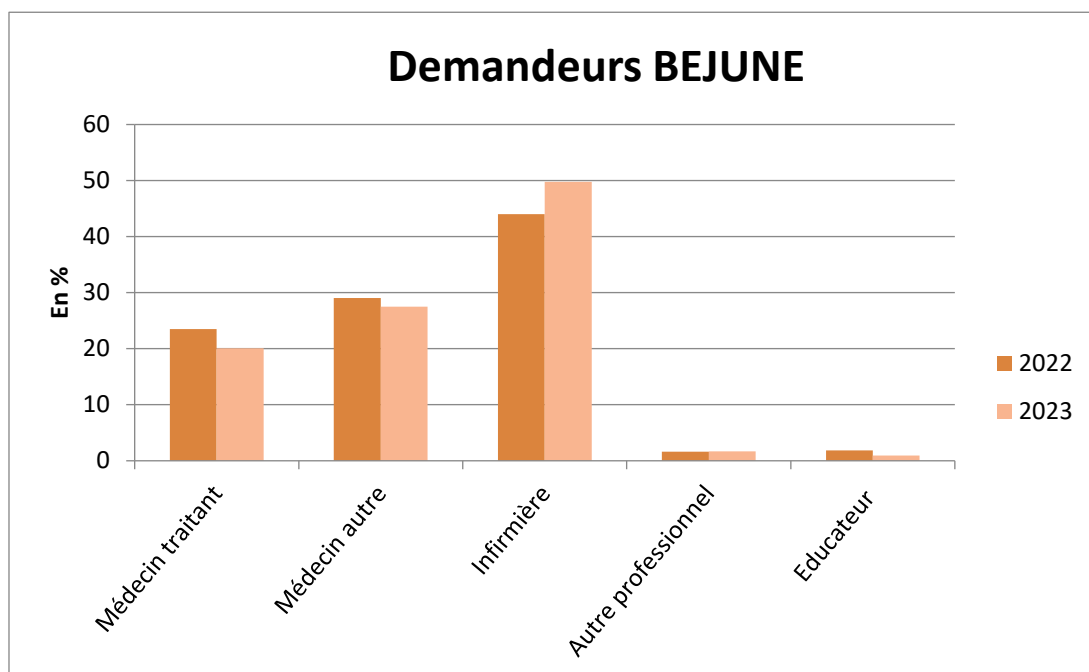
## Détail des activités cliniques de l'EMSP BEJUNE

	2022	2023
<b>Type d'activité liée à un patient identifié</b>	<b>Nombre</b>	
Téléphone / courriel	3036	3416
Colloque de réseau / Rencontre avec soignants	208	226
Soutien d'équipe	41	19
Visite patient / proche ( <i>domicile, EMS,...</i> )	378	359
<b>Type d'activité non liée à un patient identifié</b>	<b>Nombre</b>	
Téléphone ( <i>conseils/renseignements</i> )	122	223
Soutien d'équipe ( <i>supervision, questionnements éthiques,...</i> )	14	9

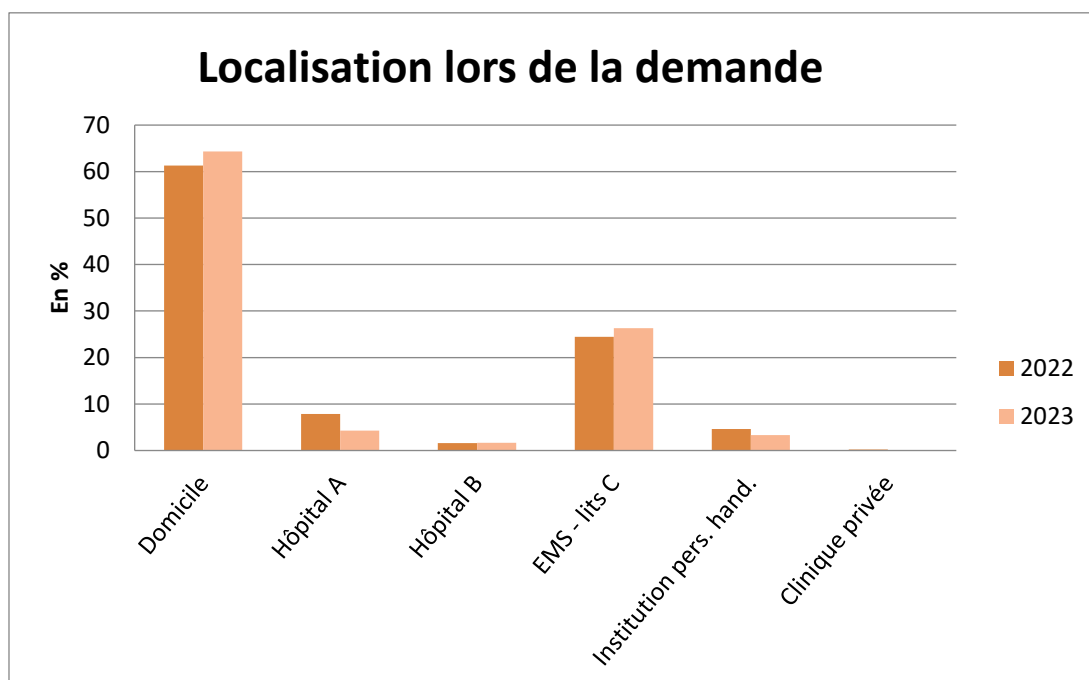
## Répartition du temps consacré à chaque type d'intervention



## Demandes d'intervention

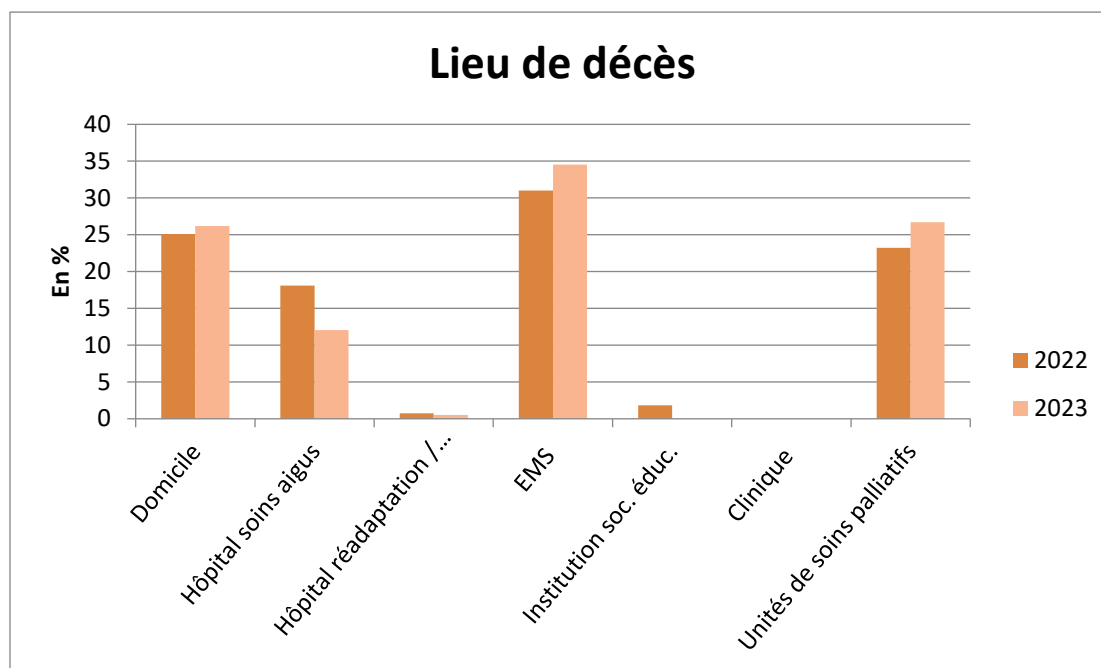


## Localisation lors de la demande





En 2023, 241 (58%) des personnes suivies par l'EMSP sont décédées.



### Activités non cliniques de l'EMSP BEJUNE : formation

Les activités de formation de l'EMSP BEJUNE ont été soutenues cette année, mais présentent une répartition différente de celles des années précédentes.

2 formations « longues », de 2 jours ont été données 3 fois : 2 cours de sensibilisation aux soins palliatifs, dans un grand EMS neuchâtelois, et 1 cours, sur l'évaluation et le traitement de la douleur chez la personne avec polyhandicap, dans une institution socio-éducative neuchâteloise.

9 formations d'une journée ont été dispensées, 2 dans le Jura bernois, 4 dans le canton du Jura et 3 sur Neuchâtel, à l'attention de des soignants d'EMS et d'organisations d'aide et de soins à domicile, ainsi que d'éducateurs et de bénévoles.

28 formations « courtes » (de 2h à 4h) ont été organisées : 9 dans le canton de Neuchâtel, 7 dans le Jura et 12 dans le Jura bernois. A celles-ci s'ajoute un mandat de formation continue sous la forme d'ateliers d'analyse de situations complexes dans un EMS bernois (8 x ½ jour).

L'EMSP BEJUNE a par ailleurs poursuivi ses mandats de formation continue pour les infirmières ressources en soins palliatifs (IRSP) des EMS et services de soins à domicile du Jura et du Jura bernois.

Nous avons au total effectué en 2023 34 activités de formation (19 en 2022), qui ont représenté 280 périodes de cours (300 en 2022) soit l'équivalent de plus de 26 journées. Elles ont permis de toucher 550 professionnels (520 en 2022).

On constate donc que la répartition des activités de formation a été différente cette année que les précédentes : avec plus d'activités, mais beaucoup d'activités plus courtes. Ceci est dû en grande partie, d'après les retours des institutions, à l'augmentation des contraintes financières pesant sur elles.

## Eléments financiers concernant l'ADSP BEJUNE

La Fiduciaire Henz & Schaffner Sàrl a procédé à la révision des comptes 2023 de l'ADSP BEJUNE. Lors du contrôle, l'organe de révision n'a pas rencontré d'élément permettant de conclure que les comptes annuels ne sont pas conformes à la loi et aux statuts.

### Bilan au 31 décembre 2023

	2023	2022
<b>ACTIFS</b>	<b>CHF</b>	<b>CHF</b>
<b>Actifs circulants</b>		
Liquidités	417'405.36	391'937.01
Créances résultant de prestations	866.85	845.95
Actifs de régularisation	11'907.60	25'863.30
<b>Total actifs</b>	<b>430'179.81</b>	<b>418'646.26</b>

	2023	2022
<b>PASSIFS</b>	<b>CHF</b>	<b>CHF</b>
<b>Dettes à court terme</b>		
Créanciers résultant de prestations	246'124.40	242'008.40
Passifs de régularisation	23'157.90	20'263.25
	<b>269'282.30</b>	<b>262'271.65</b>
Acompte RCJU	240'000.00	258'223.00
Acompte RCNE	492'334.00	493'495.00
Acompte BE	212'866.00	212'782.02
<b>Avances des cantons partenaires</b>	<b>945'200.00</b>	<b>964'500.02</b>
<b>Dettes à long terme</b>		
Provisions	<b>155'320.37</b>	<b>147'739.31</b>
<b>Fonds propres</b>		
Résultat d'exploitation à répartir entre les cantons	<b>-939'622.86</b>	<b>-955'864.72</b>
<b>Total passifs</b>	<b>430'179.81</b>	<b>418'646.26</b>

## Comptes d'exploitation au 31.12.2023

	2023	2022
	CHF	CHF
<b>PRODUITS</b>		
Prestations médicales, assurances-maladie	11 623,20	10 430,40
Prestations de formation	35 637,00	45 208,00
Dons	0,00	0,00
Autres produits et utilisation de provisions	23 809,70	4 967,75
<b>Total produits</b>	<b>71 069,90</b>	<b>60 606,15</b>
<b>CHARGES</b>		
Charges du personnel	890 179,00	880 107,05
Charges des locaux	18 105,60	17 872,30
Entretien, réparation, maintenance	984,10	3 865,65
Assurances	1 203,80	1 203,80
Charges d'administration	10 181,95	11 089,65
Campagne d'information	7 553,55	10 891,35
Frais de mandats et de projets	51 105,70	48 337,95
Frais bancaires	198,00	195,20
Attribution aux provisions	31 181,06	42 907,92
Charges extraordinaires	0,00	0,00
<b>Total charges</b>	<b>1 010 692,76</b>	<b>1 016 470,87</b>
<b>Résultat d'exploitation à répartir entre les cantons</b>	<b>-939 622,86</b>	<b>-955 864,72</b>

Selon l'article 4.2. des statuts de l'ADSP BEJUNE, l'assemblée générale fixe la contribution due annuellement par les membres de droit sur la base du budget annuel. Elle se compose d'une part fixe et d'une part variable répartie entre les membres de droit selon la clé de répartition populationnelle de l'année précédente.

La part cantonale jurassienne est couverte par la République et Canton du Jura. Les avances faites en 2023 correspondent au montant total à charge du Canton du Jura, tenant compte de la provision spécifique pour exercice futur. Il n'y aura donc pas de régularisation à opérer en 2024.

La part cantonale neuchâteloise est couverte par la République et Canton de Neuchâtel. Les avances faites en 2023 correspondent au montant total à charge du Canton de Neuchâtel, tenant compte de la provision pour projets spécifiques. Il n'y aura donc pas de régularisation à opérer en 2024.

La part cantonale bernoise est couverte par le Canton de Berne. Les avances versées en 2023 étant plus importantes que le montant total à charge du Canton de Berne, le solde de **CHF 5'577.15** sera reporté sur l'exercice 2024 et porté en déduction de la contribution cantonale de cette même année.

## **Rapport de l'Organe de révision**

*sur le contrôle restreint à l'Assemblée générale des membres de  
l'Association pour le développement des soins palliatifs dans l'espace  
BEJUNE, à La Chaux-de-Fonds.*

En notre qualité d'organe de révision, nous avons contrôlé les comptes annuels (bilan, compte de résultat et annexe) de ***l'Association pour le développement des soins palliatifs dans l'espace BEJUNE*** pour l'exercice arrêté au 31 décembre 2023.

La responsabilité de l'établissement des comptes annuels incombe à la direction alors que notre mission consiste à contrôler ces comptes. Nous attestons que nous remplissons les exigences légales d'agrément et d'indépendance.

Notre contrôle a été effectué selon la Norme suisse relative au contrôle restreint. Cette norme requiert de planifier et de réaliser le contrôle de manière telle que des anomalies significatives dans les comptes annuels puissent être constatées. Un contrôle restreint englobe principalement des auditions, des opérations de contrôle analytiques ainsi que des vérifications détaillées appropriées des documents disponibles dans l'entreprise contrôlée. En revanche, des vérifications des flux d'exploitation et du système de contrôle interne ainsi que des auditions et d'autres opérations de contrôle destinées à détecter des fraudes ne font pas partie de ce contrôle.

Lors de notre contrôle, nous n'avons pas rencontré d'élément nous permettant de conclure que les comptes annuels ne sont pas conformes à la loi suisse et aux statuts.

Fiduciaire  
Henz & Schaffner Sàrl



Grégory Schaffner  
Réviseur agréé  
Réviseur responsable

Courfaivre, le 10 juin 2024