



Rapport d'activité 2022

Table des matières

➤ Le mot du Président du comité de direction	p. 3
➤ Le mot du directeur	p. 4
➤ Organigramme	p. 6
➤ Stratégie BEJUNE en matière de soins palliatifs	p. 7
➤ EMSP BEJUNE	p. 11
• Dix ans d'activité	p. 12
• L'équipe	p. 13
• Activités cliniques	p. 13
• Activités de formation	p. 18
➤ Eléments financiers	p. 19

Le mot du Président du Comité de direction

L'Association pour le développement des soins palliatifs dans l'espace BEJUNE (ADSP BEJUNE) a pour but statutaire le développement des soins palliatifs dans les cantons de Neuchâtel, du Jura et de Berne, pour l'arrondissement de Jura bernois. Elle réalise ce but :

- En gérant une équipe mobile commune spécialisée de 2ème ligne en soins palliatifs, l'Equipe mobile en soins palliatifs (EMSP) BEJUNE, sur le territoire couvert par l'Association, et*
- En mettant en œuvre la stratégie BEJUNE en matière de soins palliatifs et en l'actualisant au besoin.*

L'année 2022 a vu l'ADSP BEJUNE fêter un double anniversaire dans ce cadre: celui des 10 ans d'activité de l'EMSP BEJUNE, mais aussi celui des 5 ans de la mise en œuvre de la stratégie BEJUNE décennale en matière de soins palliatifs, portant sur les années 2017 à 2027.

Je ne peux que me féliciter des développements forts réjouissants qu'a connu l'ADSP BEJUNE au cours de ces années dans ses deux pans d'activité. Et plus largement de la progression sensible de la « cause » de soins palliatifs au profit de la population dans l'espace BEJUNE auquel son action a contribué. Comme celle de nombreux acteurs que l'association s'est employée à mieux mettre en réseau dans ce but. Un grand merci à toute l'équipe de l'ADSP BEJUNE, mais aussi à ces acteurs pour la collaboration constructive et la confiance accordée !

Christophe Guye, président du Comité de direction

Le mot du directeur

10^{ème} anniversaire et activités de l'EMSP BEJUNE

L'année 2022 a été marquée les 10 ans d'activité de l'EMSP BEJUNE. En effet, si la création de l'association EMSP BEJUNE (devenue « ADSP BEJUNE » en 2017) a été actée fin 2011, l'activité clinique de l'EMSP sur le terrain a démarré effectivement début juillet 2012. Quelques chiffres et plus d'informations en page 12.

Pour le reste, l'activité clinique de l'EMSP BEJUNE a été plutôt stable en termes de nombre de dossiers ouverts ou suivis par rapport à l'année précédente. Nous avons constaté avec surprise une diminution relative des sollicitations des acteurs du terrain (visites, téléphones p.ex.). Quelques réflexions et chiffres en page 16.

Les activités de formation ont, quant à elle, été à nouveau soutenues cette année, avec 19 formations totalisant 250 périodes de cours, soit presque 30 journées, ayant bénéficié à plus de 500 professionnels. Si le volume de ces formations n'égale pas encore celui atteint avant la pandémie, il est en augmentation (23 jours en 2021, 18 jours en 2020).

Plus de détails en page 18.

Mise en œuvre de la stratégie BEJUNE en matière de soins palliatifs



Hormis la poursuite de nos activités d'information dans divers médias, un travail conséquent a été effectué pour la rédaction du guide « Planifier et mettre en œuvre un projet institutionnel de soins palliatifs généraux en EMS - pistes de travail », diffusé auprès des institutions début 2023.

Un bilan intermédiaire de l'état d'avancement de cette stratégie montre que si une majorité des mesures envisagées sont réalisées ou en cours de réalisation, le travail reste conséquent pour atteindre tous les objectifs stratégiques définis.

Le rapport d'activité de la stratégie, par Monsieur Cyrille Voirol, chef de projet, est à découvrir en page 7.

Changement au sein de l'équipe

Des changements dans l'équipe cette année. Départ de Madame Mireille Guilaumé, infirmière au sein de l'EMSP, remplacée par Madame Laure Jaquet. Cf page 13.

Remerciements

Mes remerciements à tous les membres de l'équipe, qui continuent à apporter motivation, compétence et réflexivité dans leur travail, ainsi qu'une grande souplesse pour l'organisation de nos plannings, le tout dans une ambiance agréable et constructive.

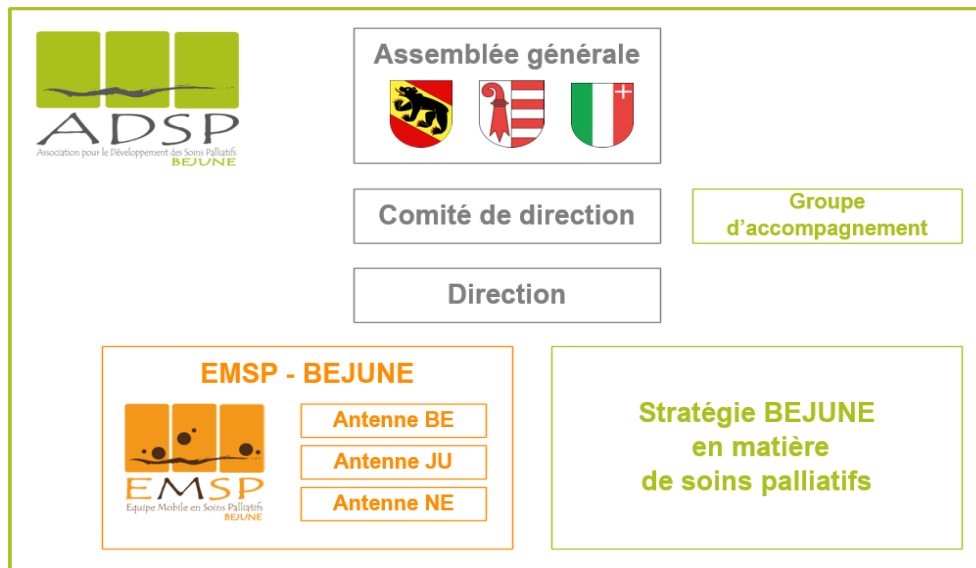
Toute ma reconnaissance aux membres du Comité de direction dont l'investissement et le soutien sont remarquables, dans une période difficile et chargée.

Un grand merci encore aux membres de notre assemblée générale, sans le soutien desquels nous ne pourrions continuer à avancer dans la réalisation de la vision de notre stratégie de développement : « Permettre à l'ensemble de la population de la région BEJUNE l'accès à des soins palliatifs de qualité adaptés à la situation et aux besoins singuliers de la personne et de son entourage ».

Finalement je tiens à remercier chaleureusement tous nos partenaires, tant les acteurs du réseau socio-sanitaire de notre région, que les diverses institutions avec qui nous avons des conventions de collaboration.

Christian Bernet, directeur

Organigramme 2022



Assemblée générale

République et Canton du Jura, M. le Ministre Jacques Gerber, président

République et Canton de Neuchâtel, M. le Conseiller d'Etat Laurent Kurth, membre

Canton de Berne, M. le Conseiller d'Etat Pierre Alain Schnegg, membre

Comité de direction

Service de la santé du canton de Neuchâtel, M. Christophe Guye, président

Service de la santé du canton du Jura, Mme Sophie Chevrey-Schaller, vice-présidente

Direction de la santé du canton de Berne, Mme Anja Tschannen, membre

Direction

Dr Christian Bernet, directeur, 30%

Mme Sonja Flotron, cheffe de projet, 10%

Secrétariat RHNe-La Chrysalide, 10%

EMSP BEJUNE

Antenne de Berne

Dr Cyrille Achéritéguy, 20%

Mme Sonja Flotron, 50%

Mme Danièle Graber, 10%

Antenne du Jura

Dr Cyrille Achéritéguy, 30%

Mme Danièle Graber, 70%

Mme Justine Noirat, 10%

Antenne de Neuchâtel

Dr Christian Bernet, 40%

Mme Leila Glowacki, 65%, 60 % dès le 1^{er} juillet

Mme Mireille Guilaumé, 75% jusqu'au 30 juin

Mme Justine Noirat, 60%, 80% dès le 1^{er} juillet

Mme Laure Jaquet, 60 % dès le 1^{er} juillet

Stratégie BEJUNE

M. Cyrille Voirol, chef de projet, 50%

Stratégie BEJUNE en matière de soins palliatifs

Rapport d'activité 2022

Durant cette année, nous avons poursuivi nos **activités de sensibilisation et d'information** conformément à notre stratégie de communication. La plateforme palliactif.ch continue d'être régulièrement actualisée en collaboration avec les différents acteurs régionaux qui y publient principalement leurs offres de formations et de soutien. Cinq nouveaux acteurs ont rejoint la plateforme palliactif et adhéré à la charte des acteurs du réseau de soins palliatifs BEJUNE durant cette année.

Deux lettres d'informations ont été publiées, chaque fois avec une édition destinée aux professionnels (palliactif.pro) et une autre destinée au grand public (palliactif.info). Outre les actualités, des articles ont été publiés :

- sur la thématique de la pudeur dans les soins palliatifs,
- sur l'identification précoce du patient nécessitant des soins palliatifs généraux,
- sur l'activité de l'EMSP BEJUNE à l'occasion de ses dix ans de fonctionnement.

Les actualités des soins palliatifs et les offres des partenaires de l'espace BEJUNE sont régulièrement relayées sur les réseaux sociaux.

STRATÉGIE DE COMMUNICATION - STATISTIQUES 2022				
Site internet adsp-bejune.ch		8'935 visites		125'142 pages vues
Plateforme palliactif.ch		27'773 visites		194'744 pages vues
Lettres d'information	palliactif.pro		1'276 contacts	2 publications
	palliactif.info		953 contacts	2 publications
Facebook	462 abonnés	82 publications	12'491 vues	1'027 actions
Instagram	124 abonnés	20 publications	1'363 vues	59 actions
Linkedin	282 abonnés	16 publications	3'502 vues	263 actions

La plateforme palliactif.ch, et à travers elle l'ensemble du réseau de soins palliatifs BEJUNE, a été présentée aux proches aidants lors de deux demi-journées de sensibilisation intitulées « accompagner la vie, même en cas de maladie ». Organisées par l'association palliative bejune, ces rencontres ont eu lieu en avril à Delémont (JU) et en novembre à Marin (NE) avec le soutien de l'ADSP BEJUNE.

Plusieurs actions ont été réalisées à l'occasion des **dix ans de l'EMSP BEJUNE** dont nous rappelons qu'elle est gérée par l'ADSP BEJUNE :

- En collaboration avec le Festival international de bande dessinée Tramlabulle, nous avons invité l'Homme étoilé, un infirmier en soins palliatifs qui a choisi la bande dessinée pour raconter avec douceur, pudeur, et humour la vie dans un service de soins palliatifs. Outre la dédicace de ses ouvrages durant le week-end du festival, il a donné le vendredi soir une conférence – table ronde intitulée « La vie aux soins palliatifs racontée en bande dessinée » - dans l'auditorium du Centre interrégional de perfectionnement (CIP) à Tramelan. Une septantaine de participants ont pris part à cette conférence.
- Une demi-journée de formation continue a été offerte aux soignants de l'espace BEJUNE consacrée à l'identification des personnes en situation palliative à l'aide de l'outil ID-PALL et à la mise en pratique des soins palliatifs généraux à domicile et en EMS. Cette manifestation organisée dans les locaux du club 44 à La Chaux-de-Fonds a réuni une soixantaine de professionnels.
- La publication d'un communiqué de presse consacré aux dix ans de fonctionnement de l'EMSP BEJUNE, et pour annoncer les activités organisées dans le cadre de cet anniversaire. Ces informations ont été largement relayées par les médias régionaux.

Nous poursuivons notre rôle de conseil et de soutien pour des projets en lien avec les soins palliatifs dans notre région et prenons part ponctuellement à des groupes de travail visant à promouvoir les soins palliatifs dans l'espace BEJUNE (Nomad, H-JU, Cours derniers secours, palliative bejune, etc.)

La rédaction du **guide « Planifier et mettre en oeuvre un projet institutionnel de soins palliatifs généraux en EMS - pistes de travail »** a été notre priorité durant cette année.

Ce guide est une réponse à la demande exprimée par différentes directions d'EMS d'avoir accès à des ressources pour implémenter les soins palliatifs dans leurs établissements. Du point de vue de la stratégie BEJUNE en matière de soins palliatifs, il constitue une réalisation des mesures qui visent à internaliser et renforcer les soins palliatifs généraux dans les lieux de vie/soins (mesure 2.1.1.) et à formaliser les procédures internes concernant les soins palliatifs dans les institutions (mesure 3.2.3). Il traite également de la problématique de la sensibilisation et de la formation des professionnels (mesures 3.1.2 et 3.2.2). Il intègre les exigences en soins palliatifs des trois cantons prévues dans leurs réglementations relatives aux autorisations d'exploiter.

Ce guide est le fruit d'un travail collectif ayant impliqué les responsables de la stratégie et des membres de l'Equipe mobile en soins palliatifs BEJUNE.

Il a été soumis à l'expertise de plusieurs spécialistes du terrain durant l'été. A la fin de l'année 2022 les faitières des EMS des trois régions ont été consultées.



Au terme de cette phase de consultation, il a été présenté lors de la séance de janvier 2023 du Groupe d'accompagnement de la stratégie BEJUNE en matière de soins palliatifs (GRAC). Sa diffusion, sous la forme d'un site internet, sera effective au printemps 2023.

> <https://sp-ems.adsp-bejune.ch/>

L'ADSP BEJUNE a continué à suivre activement les travaux relatifs aux **politiques sanitaires** des trois cantons membres.

Le **canton de Neuchâtel** a révisé son Règlement sur l'autorisation d'exploitation et la surveillance des institutions (RASI). L'ADSP BEJUNE a été consultée concernant les exigences relatives au domaine des soins palliatifs, notamment afin d'assurer la cohérence entre la réglementation et les recommandations de la stratégie BEJUNE et de répondre au mieux aux objectifs de celle-ci. Une directive d'application attendue durant l'année 2023 devra préciser les exigences attendues des EMS.

L'ADSP BEJUNE suit avec intérêt le projet pilote d'équipes mobiles en soins palliatifs mené par le **canton de Berne**. L'EMSP BEJUNE a eu à plusieurs occasions l'opportunité de contribuer à la réflexion et de partager ses données avec les responsables du projet au niveau cantonal ou avec les porteurs des projets régionaux.

Le **canton du Jura** a publié sa nouvelle liste hospitalière valable dès 2023. L'Hôpital du Jura, ayant pu engager une médecin spécialisée en soins palliatifs, obtient provisoirement la reconnaissance de sa mission de centre de compétence en soins palliatifs. L'attribution définitive de cette reconnaissance est conditionnée à l'obtention de l'accréditation nationale en soins palliatifs.

Nous avons continué notre engagement dans le suivi des **projets au niveau national**. Le thème du Forum de la Plateforme nationale soins palliatifs de l'OFSP du mois de juin était « Comment promouvoir et améliorer l'accès aux soins palliatifs généraux ? ». Le directeur de l'ADSP BEJUNE y a animé un atelier sur le thème de la mise en œuvre de réseaux de soutien et de prise en charge pour les personnes en fin de vie. En septembre, nous avons également pris part au webinaire consacré aux centres d'information et de consultation « Dernière phase de l'existence » au niveau régional et cantonal. Le chef de projet de l'ADSP BEJUNE pour la stratégie BEJUNE a été sollicité par l'OFSP pour prendre part aux travaux du sous-groupe « offres et besoins » dans le cadre du traitement de la motion 20.4264 « Pour un financement adéquat des soins palliatifs ».

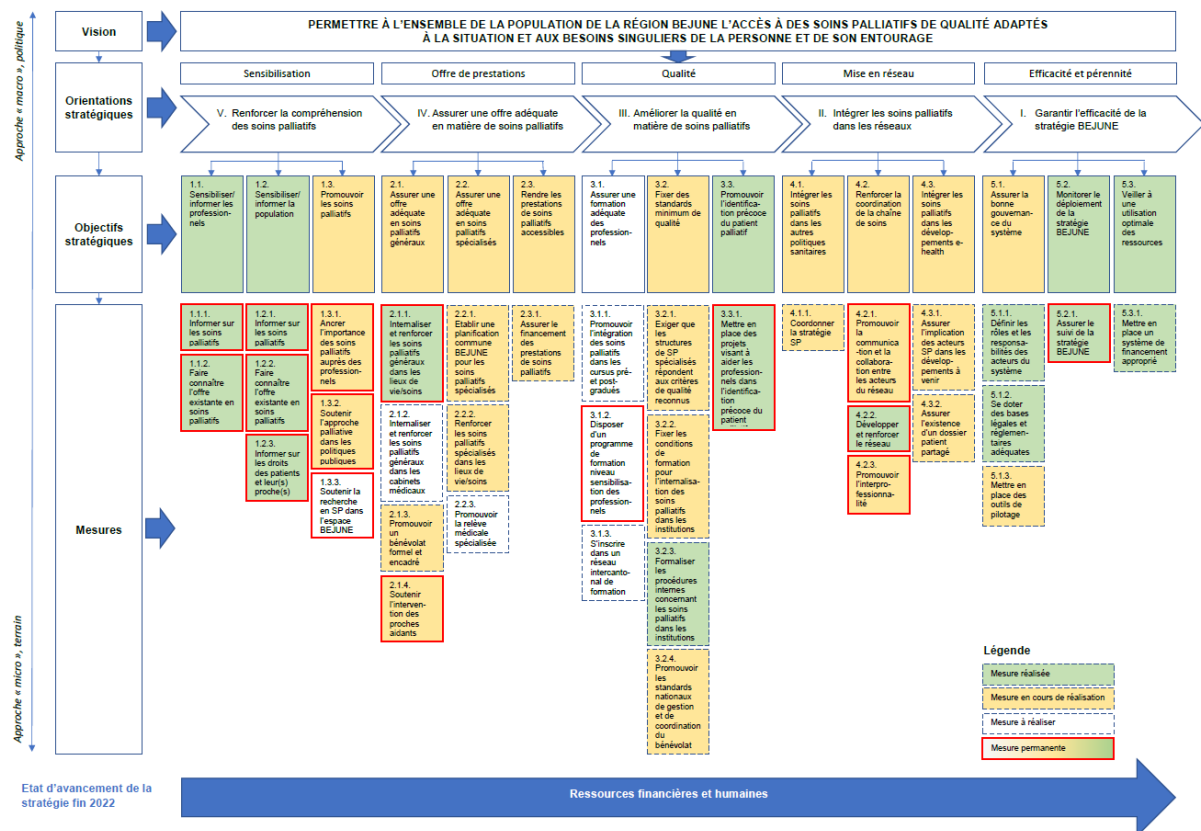
Bilan intermédiaire et perspectives

L'année 2022 a constitué la cinquième année de mise en œuvre de la stratégie BEJUNE en matière de soins palliatifs 2017-2027. Nous constatons que le chantier est vaste pour réaliser les 5 orientations stratégiques définies dans la stratégie BEJUNE comportant 15 objectifs à atteindre par le biais de 35 mesures.

Au terme de l'année 2022, le Comité de direction a pris connaissance de l'état d'avancement de la stratégie :

- 13 mesures sont réalisées,
- 16 mesures sont en cours de réalisation et
- 6 mesures restent à réaliser.

Parmi l'ensemble de ces mesures, 16 ont été identifiées comme des tâches permanentes. La moitié d'entre elles relèvent du domaine de la sensibilisation.



État d'avancement de la stratégie fin 2022

Cliquer sur le tableau pour activer le lien vers le document au format A3 ou scanner le code QR de la note en bas de page ¹

Le Comité de direction a défini lors de sa séance du 16 décembre les objectifs de la stratégie pour la période 2023 et 2024. Ils ont été présentés en janvier 2023 au membres du GRAC qui ont contribué à la priorisation de ces mesures.

¹ https://adsp-bejune.ch/site/wp-content/uploads/2023/03/2016_tableau-strategie-A3_etat2022_TP.pdf



EQUIPE MOBILE DE SOINS PALLIATIFS BEJUNE

Pour rappel :

La spécificité de la région géographique BEJUNE (environ 300'000 habitants pour une surface de 2'200 km²) a poussé les autorités de ces trois cantons à créer ensemble une équipe mobile de soins palliatifs couvrant celle-ci, présente sur trois antennes, afin d'en garantir l'efficacité tout en maintenant une proximité et une visibilité auprès de ses partenaires.

La localisation de nos trois antennes est la suivante :

- Antenne du Jura bernois (antenne BE) : dans les locaux du Home La Colline à Reconvilier;
- Antenne du Jura (antenne JU) : en ville de Delémont;
- Antenne de Neuchâtel (antenne NE) : dans les locaux du centre de référence en soins palliatifs RHNe - La Chrysalide à La Chaux-de-Fonds.



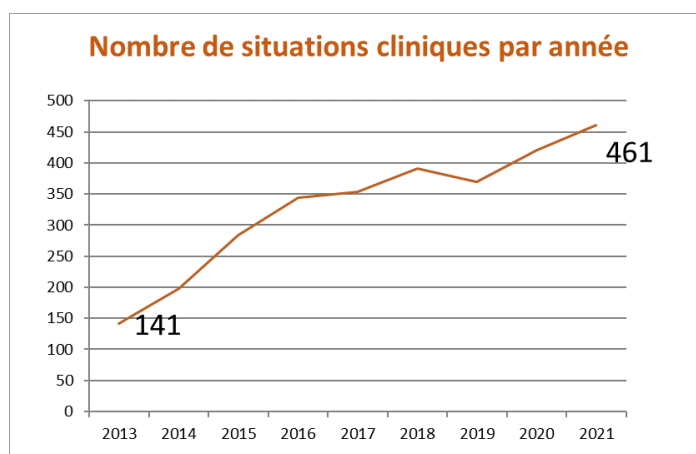
Les informations générales sur notre fonctionnement et les canaux pour nous contacter se trouvent sur notre site internet : <http://www.emsp-bejune.ch/>

EMSP BEJUNE

Dix ans d'activité

Début juillet 2022, l'EMSP fêtait exactement dix ans d'activité clinique sur le terrain. C'est l'occasion de faire un état du chemin parcouru.

Un premier constat réjouissant: durant cette période, l'activité a régulièrement augmenté, au fur et à mesure que notre structure s'intégrait dans le paysage socio-sanitaire régional. L'EMSP fait maintenant partie de ce paysage, et est identifiée par un grand nombre de professionnels comme une ressource utile et utilisable pour la prise en soin des patients en situation palliative.



Durant ces dix ans, l'EMSP a été impliquée dans 3'260 situations cliniques.

Elle a effectué 2800 visites sur le lieu de vie des personnes, et a fait plus de 20'000 téléphones de conseil ou de suivi. En terme de mobilité, les membres de l'équipe auront effectué environ 250'000 kilomètres !

Pour ce qui concerne les activités de formation, plus de 200 formations ont été données pendant ces dix ans, pour une durée totale d'environ 2900 périodes de 45 minutes (ou 272 journées de 8 heures). Ces formations ont été dispensées à 4'470 professionnels en tout.

Plusieurs activités ont été organisées par l'ADSP BEJUNE pour marquer cet anniversaire, avec un accent mis sur la sensibilisation et la formation en matière de soins palliatifs avec deux manifestations phares : Ainsi, une conférence publique, organisée en collaboration avec le festival international de la bande dessinée Tramlabulle à Tramelan, a été donnée par l'Homme étoilé, un infirmier belge en soins palliatifs et auteur de BD qui raconte et dessine avec douceur, pudeur, amour et humour la vie aux soins palliatifs. Par ailleurs, une demi-journée de formation sur l'identification précoce des personnes en situation palliative et les soins palliatifs dans le contexte extrahospitalier a été mise sur pied pour les professionnels de la santé.

(Décrites plus en détail dans le rapport sur la stratégie, en page 8)

Du changement dans l'équipe en 2022.

Madame Mireille Guilaumé a fait valoir son droit à la retraite. Infirmière-consultante pour l'antenne neuchâteloise depuis la création de l'EMSP, elle a joué un rôle important dans la création et le développement de cette structure. D'un grand professionnalisme et d'un grand humanisme, dotée de compétences communicationnelles hors norme, tant avec les professionnels qu'avec les patients et leurs proches, elle a été très appréciée par nos partenaires du réseau. Madame Guilaumé a manifesté un sens profond du travail bien fait, jusqu'au terme de son activité, peaufinant encore un dernier rapport de consultation quelques heures avant de quitter son poste de travail !

Toute notre équipe s'est sentie privilégiée de pouvoir travailler et échanger avec une personne de cette qualité durant ces 10 dernières années. Nous la regrettons déjà, et lui souhaitons le meilleur pour cette nouvelle phase de vie.

Nous avons pu engager pour la remplacer Madame Laure Jaquet, infirmière spécialisée en soins palliatifs, qui a travaillé les cinq dernières années au sein de RHNe-La Chrysalide. Au bénéfice d'un CAS en soins palliatifs et d'une formation certifiante en hypnose ericksonienne, elle garde en parallèle à sa fonction dans l'EMSP un mandat d'intervenante en cours inter-entreprises (OrTra, Neuchâtel) pour la formation des ASSC. Elle s'est parfaitement intégrée dans l'équipe, et a montré rapidement compétence et aisance dans le rôle difficile de consultant. Bienvenue à elle !

Activités cliniques de l'EMSP

Nos chiffres montrent pour 2022 une stabilité du nombre de nouveaux cas prise en charge par l'EMSP, voire une très légère diminution. C'est la deuxième fois que cette situation se présente (après 2019) depuis la création de l'EMSP BEJUNE.

A relever que cette moindre activité clinique a été constatée également par d'autres acteurs du domaine des soins palliatifs (notamment à la Chrysalide), sans qu'on puisse vraiment l'expliquer.

Il n'en demeure pas moins que la découverte de ces chiffres a un peu surpris l'équipe, qui s'attendait subjectivement plutôt à une augmentation d'activité.

Ce qui nous a plus questionné est la diminution relative des activités de type visites à domicile ou des téléphones, surtout au second semestre.

Pour objectiver la réalité d'une impression subjective (« il y a plus de cas où... »), nous nous sommes replongés dans nos dossiers pour recenser les situations dans lesquelles des rendez-vous ont été annulés peu après leur planification, pour cause d'hospitalisation ou de décès. Ces situations se sont révélées assez nombreuses à nos yeux : 6 sur BE, 8 sur JU, et 19 sur NE, soit presque 10% des dossiers ouverts.

Ceci pourrait être le reflet d'un manque d'anticipation par les soignants de 1^{ère} ligne à faire appel aux services de l'EMSP, au moins dans une partie des cas.

Nous constatons par ailleurs dans notre pratique d'autres signes : moindre disponibilité des soignants pour être présents lors de nos consultations, difficultés de remplacement de personnel dans tous les contextes de soins, importants changements dans les équipes.

Ce contexte a certainement un impact négatif sur la possibilité pour les professionnels de prendre de la distance sur les situations et d'adopter une posture réflexive. On peut donc comprendre que l'identification des besoins de faire appel à l'EMSP puisse être différée ou faire défaut dans certains cas.

Un élément potentiellement inquiétant serait la persistance de ce contexte dans le temps, et son impact sur la qualité des soins en général.

Les autres chiffres présentés ci-dessous restent plutôt stables par rapport aux années précédentes. Nous constatons à nouveau une grande part de situations non oncologiques dans notre pratique, ce qui reste rare et notable dans le contexte des soins palliatifs adultes en comparaison intercantonale.

Par ailleurs, la répartition des lieux de décès des personnes suivies par l'EMSP confirme notre impact positif sur le maintien des personnes en situation palliative dans leur lieu de vie, avec 25 % des décès à domicile. De même la proportion de ces décès dans les unités spécialisées de soins palliatifs montre la bonne collaboration avec le centre de référence RHNe-La Chrysalide et l'unité de soins palliatifs de l'H-JU Porrentruy.

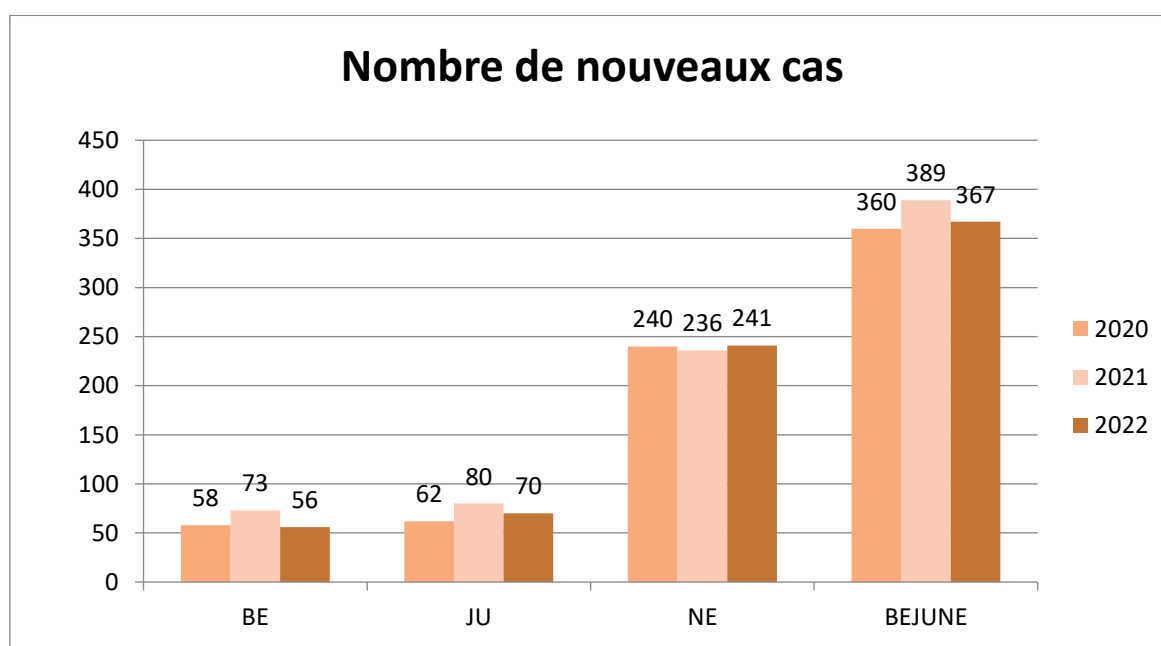
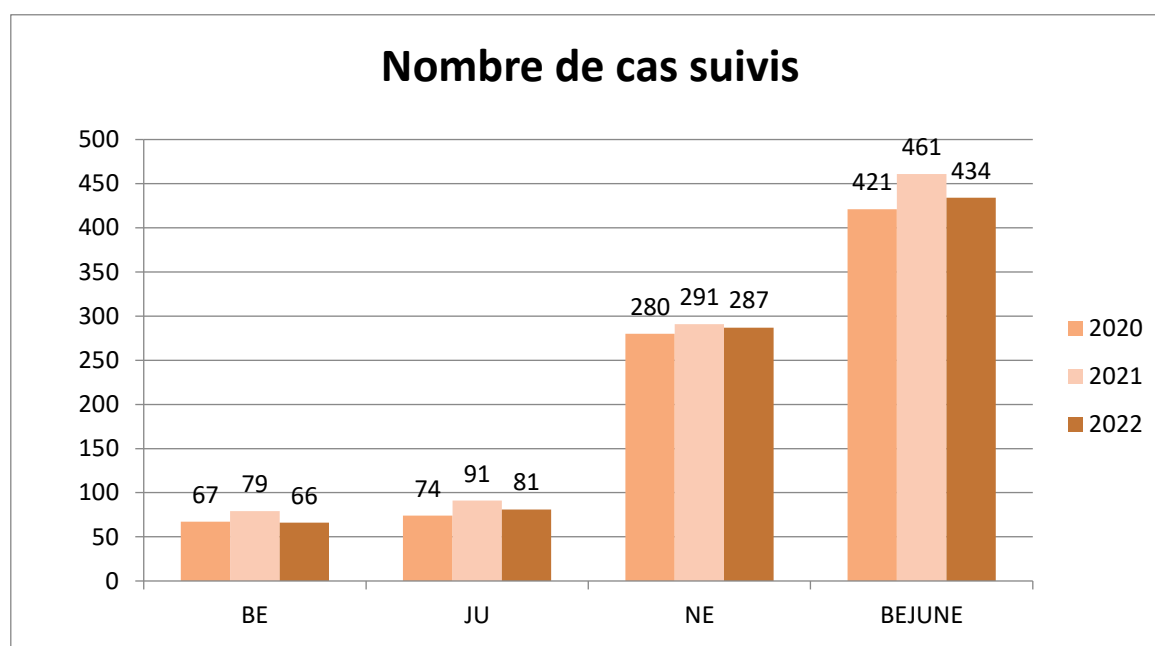
Nombre de cas, répartition par sexe et canton de domicile, âge moyen

	Cas	Femmes	Hommes	Age moyen
2022	434	240	194	76 ans

Répartition des cas par type de diagnostic

Diagnostics oncologiques : 53 %

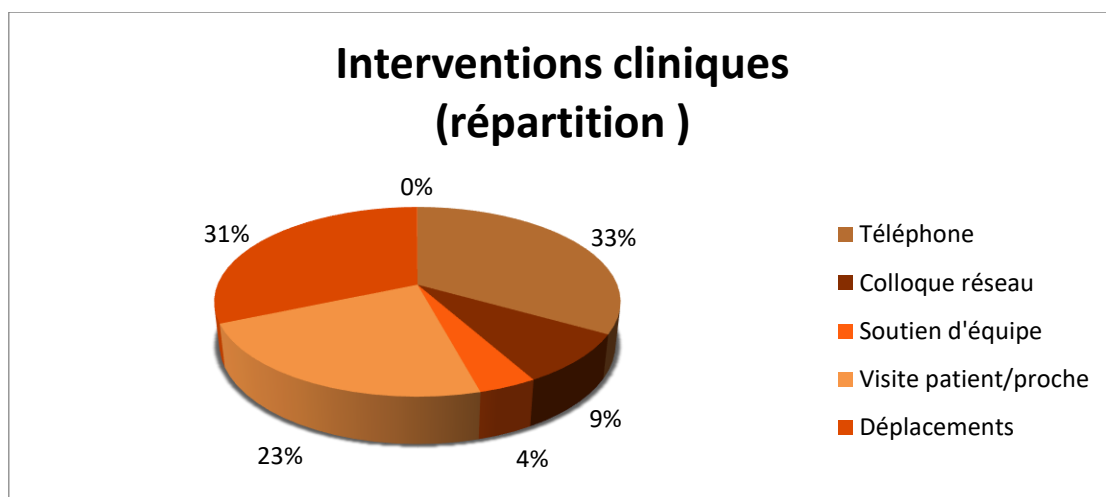
Diagnostics non oncologiques : 47 %



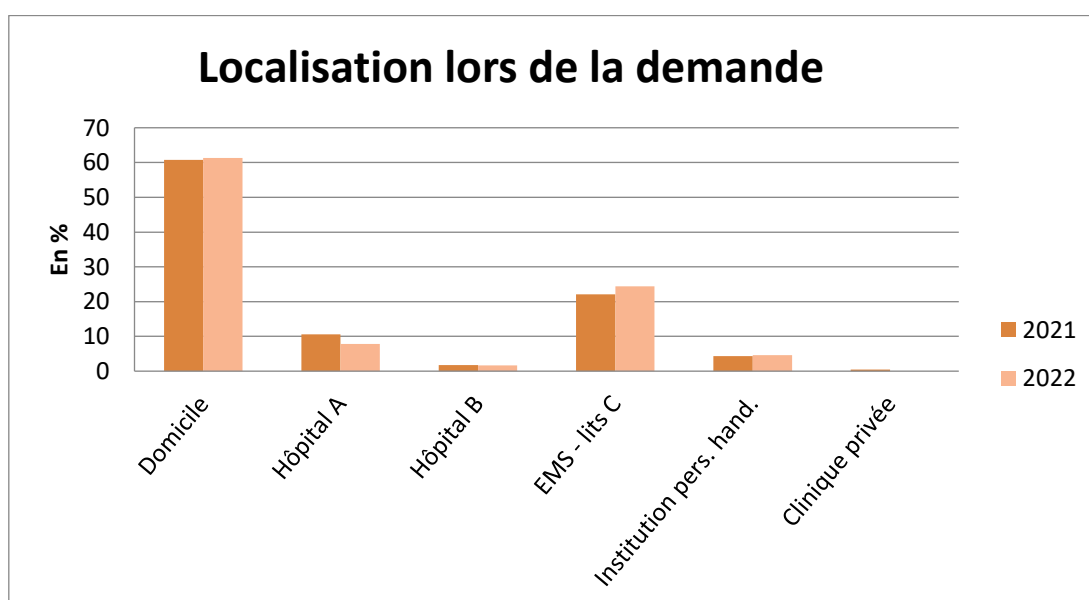
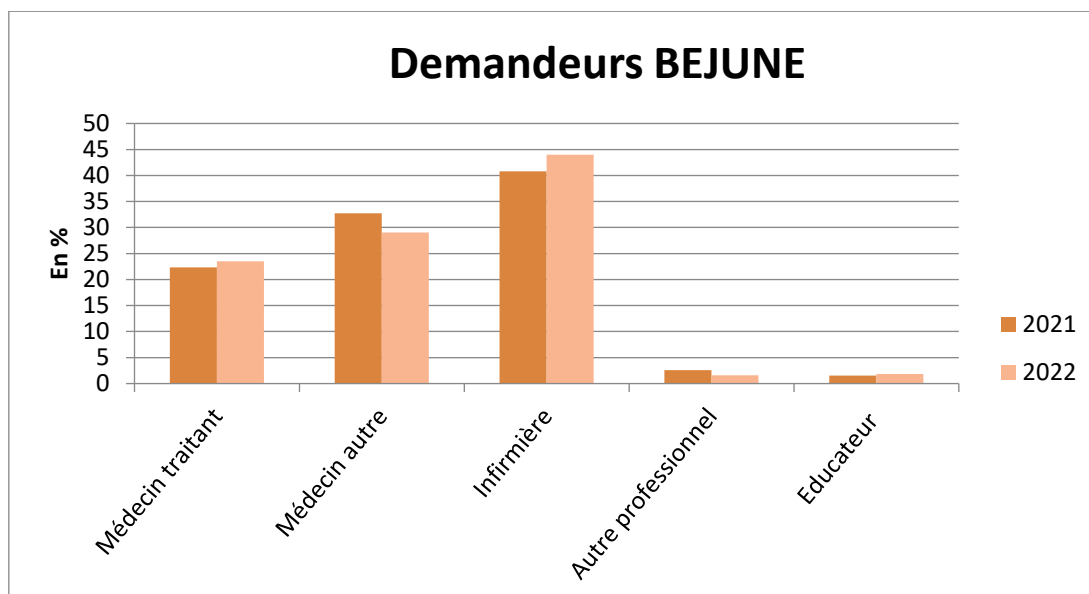
Détail des activités cliniques de l'EMSP BEJUNE

	2021	2022
Type d'activité liée à un patient identifié	Nombre	
Téléphone	3438	3036
Colloque de réseau / Rencontre avec soignants	243	208
Soutien d'équipe	37	41
Visite patient / proche (<i>domicile, EMS,...</i>)	447	378
Type d'activité non liée à un patient identifié	Nombre	
Téléphone (<i>conseils/renseignements</i>)	122	102
Soutien d'équipe (<i>supervision, questionnements éthiques,...</i>)	14	6

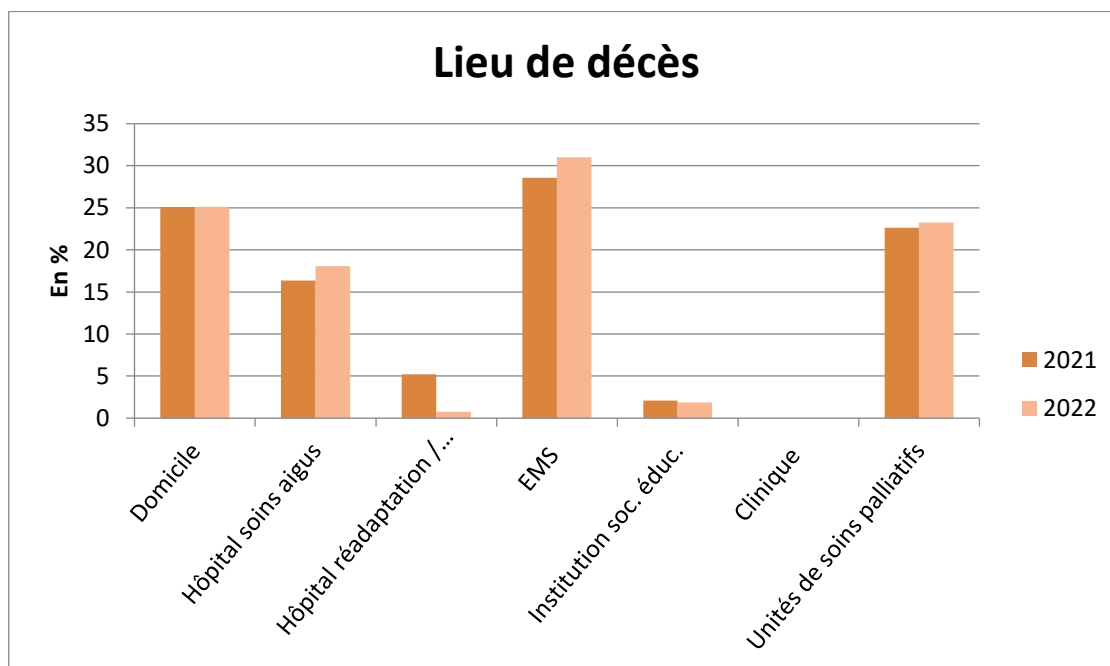
Répartition du temps consacré à chaque type d'intervention



Demandes d'intervention



En 2022, 271 (62%) des personnes suivies par l'EMSP sont décédées.



Activités non cliniques : formation

Les activités de formation de l'EMSP ont a nouveau été conséquentes cette année.

Un cours de sensibilisation aux soins palliatifs de deux jours à été donné six fois dans un grand EMS neuchâtelois, pour toucher l'ensemble de l'équipe soignante, et un cours de deux jours sur l'évaluation et le traitement de la douleur chez la personne avec polyhandicap donné deux fois dans une institution socio-éducative, également sur Neuchâtel.

Quatre formations d'une journée ont été dispensées, deux dans le Jura, deux sur Neuchâtel, touchant des soignants d'EMS, des soignants des soins à domicile, et des bénévoles.

Dix formations plus courtes (de 2h à 4h) ont été données dans les trois régions, sur des thèmes divers, et l'EMSP a poursuivi ses mandats de formation continue, principalement par des ateliers d'analyse de cas complexes, pour les IRSP du Jura et du Jura bernois, et dans deux EMS (24 ateliers de 2h en tout).

L'ensemble de ces activités représente 250 périodes de cours, soit presque 30 journées. Elles ont bénéficié à 520 professionnels.

Eléments financiers de l'ADSP BEJUNE

La Fiduciaire Henz & Schaffner Sàrl a procédé à la révision des comptes 2022 de l'ADSP BEJUNE. Lors du contrôle, l'organe de révision n'a pas rencontré d'élément permettant de conclure que les comptes annuels ne sont pas conformes à la loi et aux statuts.

Bilan au 31 décembre 2022

	2022	2021
ACTIFS	CHF	CHF
Actifs circulants		
Liquidités	391 937.01	413 893.31
Créances résultant de prestations	845.95	1 856.50
Actifs de régularisation	25 863.30	5 094.30
Total actifs	418 646.26	420 844.11

	2022	2021
PASSIFS	CHF	CHF
Dettes à court terme		
Créanciers résultant de prestations	242 008.40	248 676.90
Passifs de régularisation	20 263.25	18 334.60
	262 271.65	267 011.50
Acompte RCJU	258 223.00	257 046.00
Acompte RCNE	493 495.00	492 376.00
Acompte BE	212 782.02	212 228.01
Avances des cantons partenaires	964 500.02	961 650.01
Dettes à long terme		
Provisions	147 739.31	109 831.39
Fonds propres		
Résultat d'exploitation à répartir	-955 864.72	-917 648.79
entre les cantons		
Total passifs	418 646.26	420 844.11

Comptes d'exploitation au 31.12.2022

	2022	2021
PRODUITS	CHF	CHF
Prestations médicales, assurances-maladie	10 430.40	10 530.15
Prestations de formation	45 208.00	32 165.00
Dons	0.00	0.00
Autres produits et utilisation de provisions	4 967.75	15 523.60
Total produits	60 606.15	58 218.75
CHARGES		
Charges du personnel	880 107.05	861 251.45
Charges des locaux	17 872.30	17 648.25
Entretien, réparation, maintenance	3 865.65	1 014.40
Assurances	1 203.80	1 203.80
Charges d'administration	11 089.65	11 171.45
Campagne d'information	10 891.35	8 002.40
Frais de mandats et de projets	48 337.95	47 891.80
Frais bancaires	195.20	210.25
Attribution aux provisions	42 907.92	14 011.24
Charges extraordinaires	0.00	13 462.50
Total charges	1 016 470.87	975 867.54
Résultat d'exploitation à répartir entre les cantons	-955 864.72	-917 648.79

Selon l'article 4.2. des statuts de l'ADSP BEJUNE, l'assemblée générale fixe la contribution due annuellement par les membres de droit sur la base du budget annuel. Elle se compose d'une part fixe et d'une part variable répartie entre les membres de droit selon la clé de répartition populationnelle de l'année précédente.

La part cantonale jurassienne est couverte par la République et Canton du Jura. Les avances faites en 2022 correspondent au montant total à charge du Canton du Jura, tenant compte de la provision spécifique pour exercices futurs. Il n'y aura donc pas de régularisation à opérer en 2023.

La part cantonale neuchâteloise est couverte par la République et Canton de Neuchâtel. Les avances faites en 2022 correspondent au montant total à charge du Canton de Neuchâtel, tenant compte de la provision pour projets spécifiques. Il n'y aura donc pas de régularisation à opérer en 2023.

La part cantonale bernoise est couverte par le Canton de Berne. Les avances versées en 2022 étant plus importantes que le montant total à charge du Canton de Berne, le solde sera reporté sur l'exercice 2023 et porté en déduction de la contribution cantonale de cette même année.

Rapport de l'Organe de révision

*sur le contrôle restreint à l'Assemblée générale des membres de
l'Association pour le développement des soins palliatifs dans l'espace
BEJUNE, à La Chaux-de-Fonds.*

En notre qualité d'organe de révision, nous avons contrôlé les comptes annuels (bilan, compte de résultat et annexe) de ***l'Association pour le développement des soins palliatifs dans l'espace BEJUNE*** pour l'exercice arrêté au 31 décembre 2022.

La responsabilité de l'établissement des comptes annuels incombe à la direction alors que notre mission consiste à contrôler ces comptes. Nous attestons que nous remplissons les exigences légales d'agrément et d'indépendance.

Notre contrôle a été effectué selon la Norme suisse relative au contrôle restreint. Cette norme requiert de planifier et de réaliser le contrôle de manière telle que des anomalies significatives dans les comptes annuels puissent être constatées. Un contrôle restreint englobe principalement des auditions, des opérations de contrôle analytiques ainsi que des vérifications détaillées appropriées des documents disponibles dans l'entreprise contrôlée. En revanche, des vérifications des flux d'exploitation et du système de contrôle interne ainsi que des auditions et d'autres opérations de contrôle destinées à détecter des fraudes ne font pas partie de ce contrôle.

Lors de notre contrôle, nous n'avons pas rencontré d'élément nous permettant de conclure que les comptes annuels ne sont pas conformes à la loi et aux statuts.

Fiduciaire
Henz & Schaffner Sàrl



Grégory Schaffner
Réviseur agréé
Réviseur responsable

Courfaivre, le 26 mai 2023

Annexes :

- ✚ Bilan au 31.12.2022 et 31.12.2021
- ✚ Compte de résultat 2022 et 2021
- ✚ Tableau de répartition du résultat d'exploitation 2022 entre les cantons
- ✚ Tableau des attributions, dissolutions et utilisations des provisions en 2022
- ✚ Annexe aux comptes 2022 et 2021



Membre FIDUCIAIRE | SUISSE